



Comment changer :
roulement de roue avant
sur **SEAT Altea (5P1)** -
Guide de remplacement

TUTORIEL VIDÉO SIMILAIRE



Cette vidéo présente la procédure de remplacement d'une pièce similaire sur un autre véhicule.

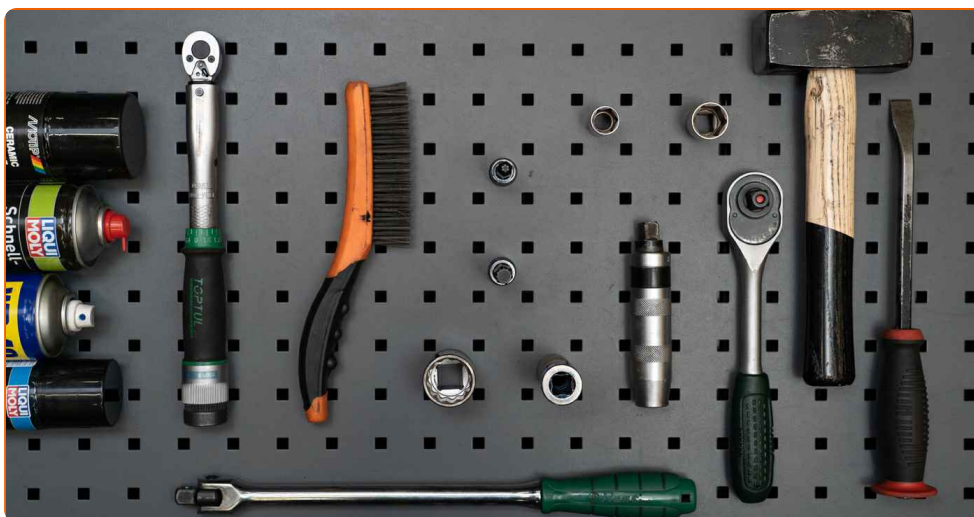
Important !

Cette procédure de remplacement peut être appliquée sur le modèle:
SEAT Altea (5P1) 1.6, SEAT Altea (5P1) 2.0 FSI, SEAT Altea (5P1) 1.9 TDI, SEAT Altea (5P1) 2.0 TDI 16V, SEAT Altea (5P1) 2.0 TDI, SEAT Altea (5P1) 2.0 TFSI, SEAT Altea (5P1) 1.8 TFSI, SEAT Altea (5P1) 1.4 TSI, SEAT Altea (5P1) 1.4 16V, SEAT Altea (5P1) 1.6 TDI, SEAT Altea (5P1) 1.2 TSI, SEAT Altea (5P1) 1.6 LPG

Les étapes peuvent différer en fonction de la conception du véhicule.

Ce tutoriel a été conçu à l'origine pour la procédure de remplacement d'une pièce détachée similaire sur : SEAT Leon 3/5 portes (1P1) 2.0 FSI

REPLACEMENT : ROULEMENT DE ROUE – SEAT ALTEA (5P1). LISTE DES OUTILS DONT VOUS AUREZ BESOIN :



- Brosse métallique
- Aérosol WD-40
- Nettoyant freins
- Lubrifiant céramique
- Graisse au cuivre
- Clé dynamométrique
- Douille d'entraînement n°16
- Douille d'entraînement n°21
- Douille 12 pans n°24
- Embout à empreinte XZN No.12
- Mèche Torx T30
- Douille longue à choc pour jantes No.17
- Clé à cliquet
- Porte-taraud
- Marteau
- Tournevis à impact
- Pied-de-biche
- Cric hydraulique télescopique pour transmission
- Cale de roue

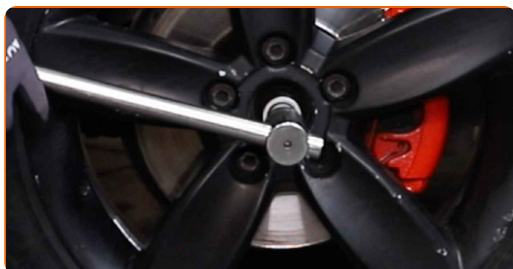
Acheter des outils

AUTODOC recommande:

- Ne réutilisez pas l'ensemble de roulement de votre SEAT Altea (5P1).
- La procédure de remplacement du roulement de moyeu de roue est identique sur les deux roues du même axe.
- Attention : tous les travaux sur la voiture - SEAT Altea (5P1) - doivent être effectués avec le moteur éteint.

EFFECTUEZ LE REMPLACEMENT DANS L'ORDRE SUIVANT:

- 1 Ouvrez le capot. Dévissez le bouchon du réservoir de liquide de frein.
- 2 Sécurisez les roues avec des cales.
- 3 Desserrez la fixation de l'arbre de transmission. Servez-vous d'une douille 12 pans n°24. Utilisez un porte-taraud.



- 4 Desserrez les boulons de fixation de la roue. Servez-vous d'une douille à choc pour roue N°17.



5 Soulevez la voiture.

Remplacement : roulement de roue – SEAT Altea (5P1). Les professionnels recommandent :

- Si vous utilisez un cric, assurez-vous qu'il repose sur une surface plane sans irrégularités.
- Assurez-vous aussi de fixer la voiture avec des chandelles.

6 Dévissez les boulons de la roue.



AUTODOC recommande:

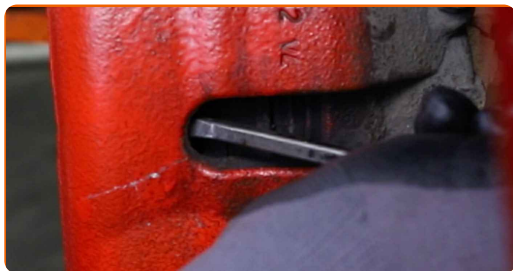
- Attention ! Pour éviter de vous blesser, tenez la roue en dévissant les boulons de fixation. SEAT Altea (5P1)

7 Retirez la roue.



8

Séparez les plaquettes de frein. Servez-vous d'un pied-de-biche.



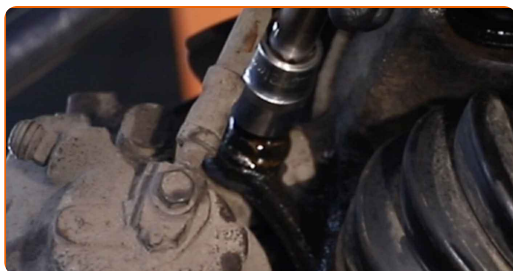
9

Nettoyez les éléments de fixation du support des étriers de frein. Utilisez une brosse métallique. Servez vous de l'aérosol WD-40.



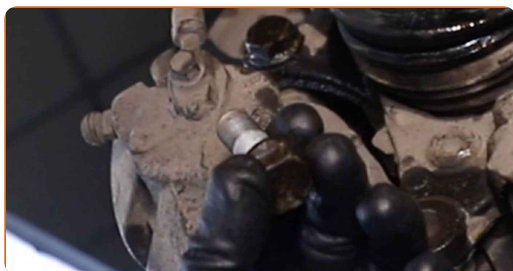
10

Dévissez les fixations du support d'étrier de frein. Utilisez une douille n° 21. Utilisez une clé à cliquet.



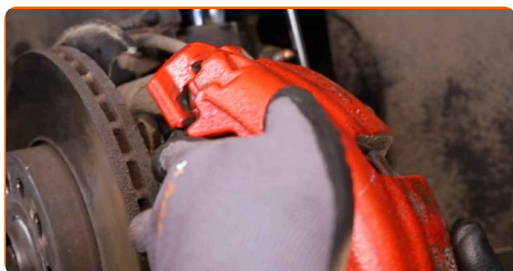
11

Retirez les écrous de fixations.



12

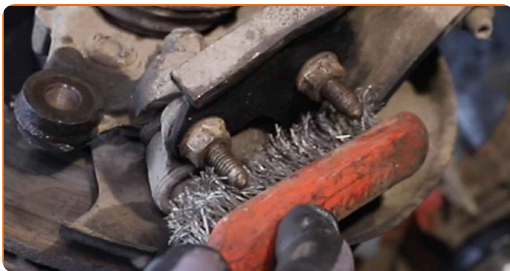
Retirez l'étrier de frein avec son support.



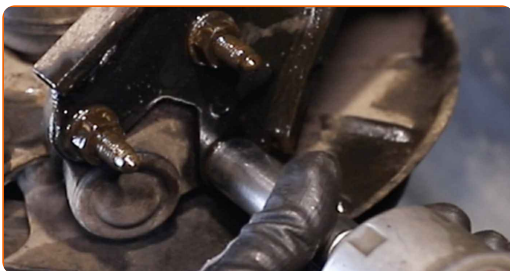
Remplacement : roulement de roue – SEAT Altea (5P1). Conseil :

- Attachez l'étrier à la suspension ou à la caisse à l'aide d'un fil de fer, sans débrancher le flexible de frein afin d'éviter la dépressurisation du système.
- Assurez-vous que l'étrier de frein n'est pas accroché sur le flexible de frein.
- N'appuyez pas sur la pédale de frein après le retrait de l'étrier de frein. Le piston pourrait tomber du cylindre de frein, et entraîner une fuite de liquide de frein et une dépressurisation du système.
- Vérifiez le support de l'étrier de frein, ses vis de guidage et ses soufflets. Nettoyez-les. Remplacez-les si nécessaire.

13 Nettoyez les fixations assurant la connexion entre le joint à rotule et le bras de contrôle de suspension. Utilisez une brosse métallique. Servez vous de l'aérosol WD-40.



14 Dévissez les fixations reliant le joint à rotule au bras de commande. Utilisez une douille n° 16. Utilisez une clé à cliquet.



15

Nettoyez la fixation du disque de frein. Utilisez une brosse métallique. Servez vous de l'aérosol WD-40.



16

Dévissez l'attache du disque de frein. Utilisez la mèche Torx T30. Servez-vous d'un tournevis à impact.



17

Retirez le disque de frein.



18

Débranchez le joint à rotule du bras de commande.



19

Dévissez les fixations qui lient l'arbre de transmission au moyeu de roue.

20

Retirez l'écrou de fixation.

21

Détachez l'arbre de transmission de la fusée d'essieu.



Remplacement : roulement de roue – SEAT Altea (5P1). Les experts d'AUTODOC recommandent :

- Assurez-vous que l'arbre de transmission est sous tension (quand le véhicule est sur un cric).

22

Surélevez la fusée d'essieu. Servez vous d'un cric à transmission hydraulique.



23

Nettoyez la fixation du moyeu de roue. Utilisez une brosse métallique. Servez vous de l'aérosol WD-40.



24

Dévissez les boulons du moyeu de roue. Servez vous de la douille XZN n°12. Utilisez un porte-taraud.



25

Retirez les écrous de fixations.



26

Retirez ensemble le moyeu et le roulement puisqu'ils forment un bloc hermétique. Servez-vous d'un marteau.



27

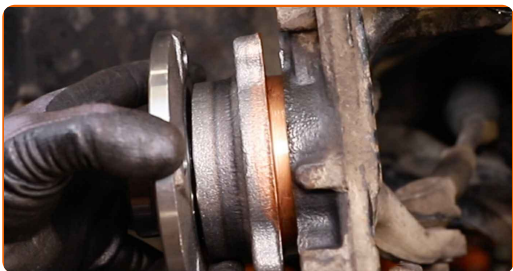
Nettoyez l'emplacement de roulement de moyeu. Utilisez une brosse métallique. Servez vous de l'aérosol WD-40.



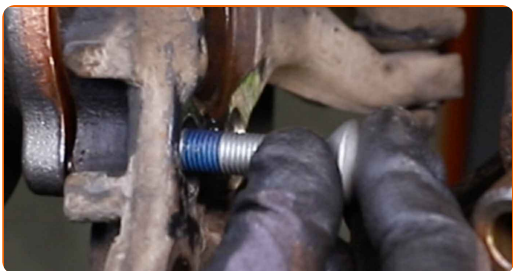
28 Appliquer un produit sur l'emplacement de montage du moyeu de roue. Utilisez de la graisse au cuivre.



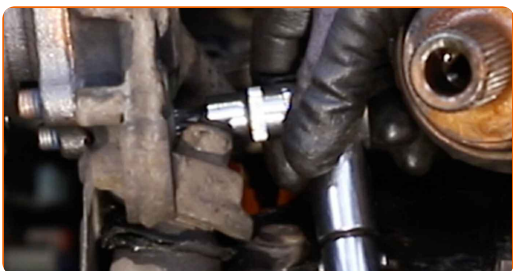
29 Installez le nouveau moyeu de roue avec le roulement.



30 Installez les boulons de fixation.



31 Serrez les boulons du moyeu de roue. Servez vous de la douille XZN n°12. Utilisez une clé dynamométrique. Serrez-le jusqu'à 70 Nm.



32 Nettoyez les cannelures de joint de l'arbre de transmission. Utilisez une brosse métallique. Servez vous de l'aérosol WD-40.



33 Appliquez du produit sur les cannelures de joint de l'arbre de transmission. Utilisez de la graisse au cuivre.



34 Retirez le support du dessous de la fusée d'essieu.



AUTODOC recommande:

- Remplacement : roulement de roue – SEAT Altea (5P1). Abaissez le cric de transmission en douceur, sans à-coups, pour éviter d'endommager les composants et les mécanismes.

35 Installez l'arbre d'entraînement.



- 36** Installez le boulon de l'arbre de transmission et serrez-le. Servez-vous d'une douille 12 pans n°24. Utilisez une clé à cliquet.



- 37** Nettoyez l'emplacement de montage de la rotule. Utilisez une brosse métallique. Servez vous de l'aérosol WD-40.



- 38** Attachez le joint à rotule au bras de contrôle.



- 39** Serrez les fixations reliant le joint à rotule au bras de commande. Utilisez une douille n° 16. Utilisez une clé dynamométrique. Serrez-le jusqu'à 60 Nm.



40

Appliquez du produit sur les fixations de la rotule. Utilisez de la graisse au cuivre.



41

Appliquez du produit sur la zone de contact entre le disque de frein et la jante. Utilisez du lubrifiant céramique.



42

Installez le disque de frein.



43

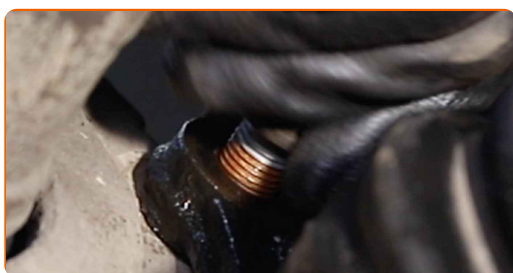
Serrez l'attache du disque de frein. Utilisez la mèche Torx T30. Utilisez une clé dynamométrique. Serrez-le jusqu'à 4 Nm.



44 Installez le nouvel étrier ainsi que son support.



45 Installez les boulons de fixation.



46 Serrez les fixations du support d'étrier de frein. Utilisez une douille n° 21. Utilisez une clé dynamométrique. Serrez-le jusqu'à 190 Nm.



47 Appliquez du produit sur la zone de contact entre le disque de frein et la jante. Utilisez du lubrifiant céramique.



48 Nettoyez la surface du disque de frein. Servez-vous d'un nettoyant pour freins.



AUTODOC recommande:

- Attendez quelques minutes après l'application.

49

Installez la roue.



AUTODOC recommande:

- Attention ! Pour éviter de vous blesser, tenez la roue en vissant les boulons de fixation. SEAT Altea (5P1)

50

Vissez les boulons de la roue. Servez-vous d'une douille à choc pour roue N°17.

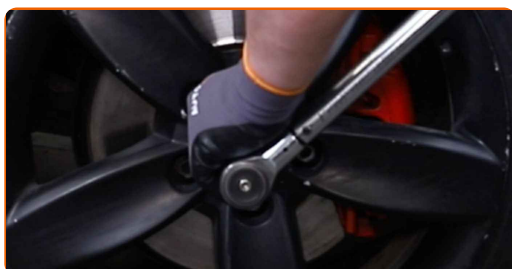


51

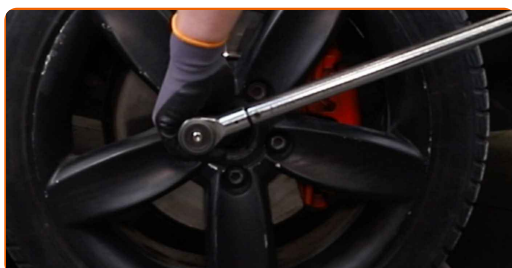
Abaissez la voiture.



- 52** Serrez le boulon reliant l'arbre de transmission au moyeu de roue. Servez-vous d'une douille 12 pans n°24. Utilisez une clé dynamométrique. Serrez-le jusqu'à 70 Nm.+90°



- 53** Serrez en étoile les boulons de la roue. Servez-vous d'une douille à choc pour roue N°17. Utilisez une clé dynamométrique. Serrez-le jusqu'à 120 Nm.



- 54** Retirez les crics et les cales.



Remplacement : roulement de roue – SEAT Altea (5P1). Conseil d'AUTODOC :

- Sans démarrer le moteur, pressez à plusieurs reprises sur la pédale de frein jusqu'à ce que vous sentiez une résistance.
- Vérifiez le niveau du liquide de frein dans le vase d'expansion et ajoutez-en si nécessaire.

55

Resserez le bouchon du réservoir de liquide de frein. Fermez le capot.

BIEN JOUÉ! 

VOIR PLUS DE TUTORIELS

AUTODOC – PIÈCES AUTOMOBILES EN LIGNE DE HAUTE QUALITÉ ET ABORDABLES

APPLI MOBILE AUTODOC : FAITES DE SUPER AFFAIRES DE MANIÈRE CONFORTABLE



+ AUTODOC

GET IT ON  **Google Play**

 **Download on the App Store**

Download

UNE GRANDE SÉLECTION DE PIÈCES DÉTACHÉES POUR VOTRE VOITURE

ROULEMENT DE ROUE : UNE VASTE SÉLECTION

CLAUDE DE NON-RESPONSABILITÉ:

Ce document ne contient que des recommandations générales que vous pourrez trouver utiles lors de travaux de réparation ou de remplacement. AUTODOC ne peut être tenu responsable d'aucune perte, blessure ou dommage matériel occasionnés lors de processus de réparation ou de remplacement de pièces par une utilisation ou une interprétation incorrectes des informations fournies.

AUTODOC ne peut être tenu responsable d'aucune erreur ou incertitude susceptibles de figurer dans ce guide. Les informations fournies ne le sont qu'à titre purement informatif et ne sauraient se substituer aux conseils de spécialistes.

AUTODOC ne peut être tenu responsable d'aucune utilisation incorrecte ou dangereuse d'équipements, outils et pièces automobiles. AUTODOC recommande fortement de faire preuve de prudence et d'observer les règles de sécurité lors de travaux de réparation ou de remplacement de pièces. Ayez conscience que l'utilisation de pièces automobiles de qualité inférieure ne garantit pas un niveau approprié de sécurité routière.

© Copyright 2023. Tous les contenus de ce site, notamment textes, photographies et illustrations, sont protégés par le droit d'auteur. Tous droits, y compris droits de reproduction, de publication, de modification et de traduction, réservés par AUTODOC SE.