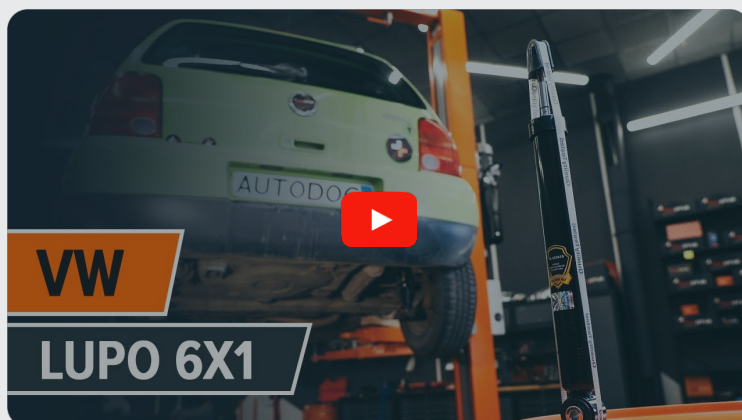




Comment changer :
amortisseur arrière sur
SEAT AROSA (6H) -
Guide de remplacement

TUTORIEL VIDÉO SIMILAIRE



Cette vidéo présente la procédure de remplacement d'une pièce similaire sur un autre véhicule.

Important !

Cette procédure de remplacement peut être appliquée sur le modèle SEAT AROSA (6H) 1.0, SEAT AROSA (6H) 1.4, SEAT AROSA (6H) 1.7 SDI, SEAT AROSA (6H) 1.4 16V, SEAT AROSA (6H) 1.4 TDI

Les étapes peuvent différer en fonction de la conception du véhicule.

Ce tutoriel a été conçu à l'origine pour la procédure de remplacement d'une pièce détachée similaire sur : VW Lupo (6X1, 6E1) 1.0

**REPLACEMENT : AMORTISSEUR – SEAT AROSA (6H).
LISTE DES OUTILS DONT VOUS AUREZ BESOIN :**



- Brosse métallique
- Aérosol WD-40
- Graisse au cuivre
- Clé dynamométrique
- Clé mixte de No.16
- Douille d'entraînement n°16
- Douille d'entraînement n°17
- Mèche Torx T25
- Embout d'amortisseur n°DD6
- Douille longue à choc pour jantes No.17
- Clé à cliquet
- Cric hydraulique télescopique pour transmission
- Cale de roue

Acheter des outils

Remplacement : amortisseur – SEAT AROSA (6H). Les experts d'AUTODOC recommandent :

- Les deux amortisseurs de la suspension arrière doivent être remplacés en même temps.
- La procédure de remplacement est la même pour les deux amortisseurs arrière.
- Attention : tous les travaux sur la voiture - SEAT AROSA (6H) - doivent être effectués avec le moteur éteint.

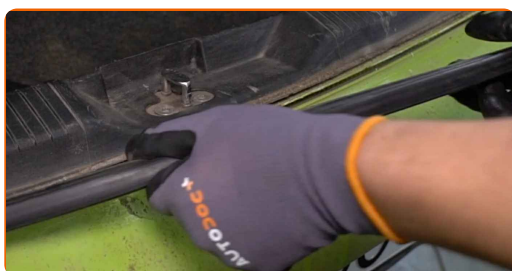
EFFECTUEZ LE REMPLACEMENT DANS L'ORDRE SUIVANT:

1 Ouvrez le coffre.

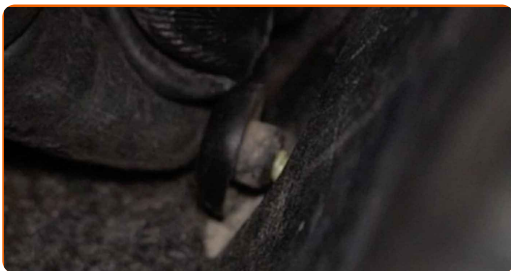
2 Détachez la plage arrière.



3 Retirez le joint en caoutchouc.



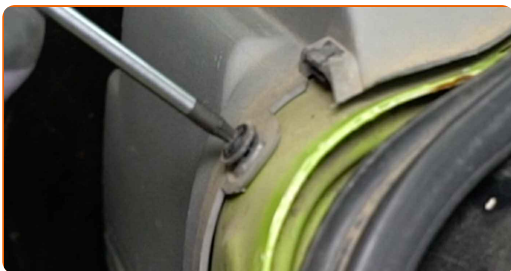
4 Dévissez les fixations du panneau de seuil de coffre.



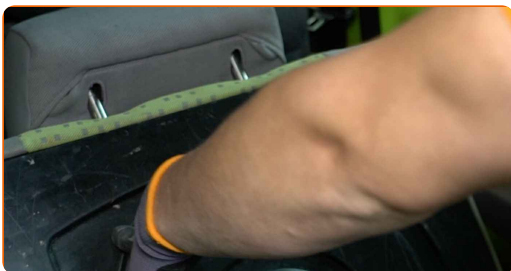
5 Détachez le panneau du seuil de coffre.



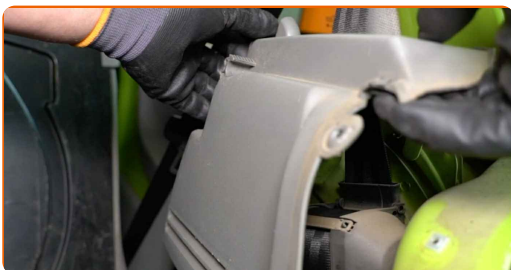
6 Dévissez les fixations du panneau latéral du coffre. Utilisez la mèche Torx T25.



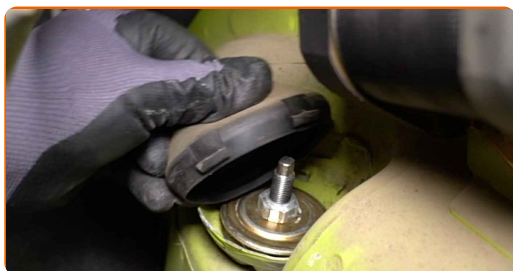
7 Rabattez les dossiers des sièges arrière.



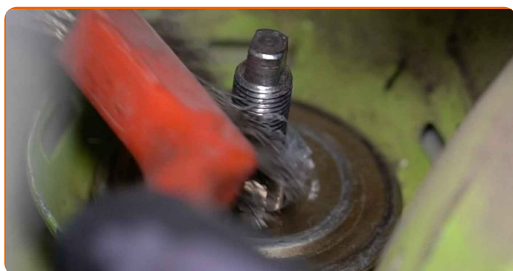
8 Détachez la garniture latérale du coffre.



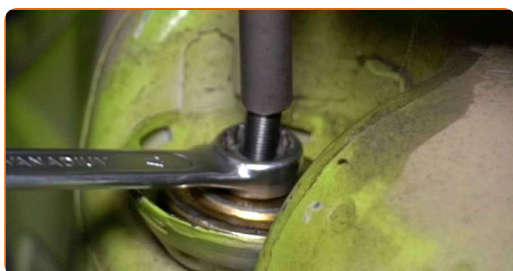
9 Retirez le bouchon de protection du support de l'amortisseur.



10 Nettoyez les fixations de l'amortisseur. Utilisez une brosse métallique. Servez vous de l'aérosol WD-40.



11 Relâchez la fixation supérieure de l'amortisseur. Utilisez une douille n° 17. Servez-vous d'un embout d'amortisseur DDN°6 Utilisez une clé à cliquet.



Remplacement : amortisseur – SEAT AROSA (6H). Les professionnels recommandent :

- Ne dévissez pas les fixations supérieures car elles peuvent aussi soutenir d'autres composants de la suspension.

12 Sécurisez les roues avec des cales.

13

Desserrez les boulons de fixation de la roue. Servez-vous d'une douille à choc pour roue N°17.



14

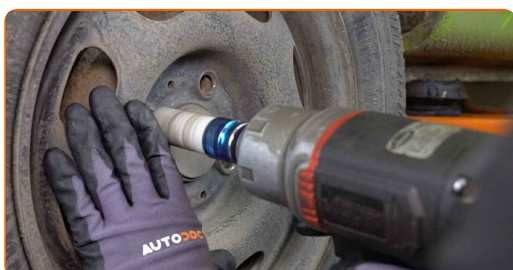
Soulevez la voiture.

Remplacement : amortisseur – SEAT AROSA (6H). AUTODOC recommande :

- Si vous utilisez un cric, assurez-vous qu'il repose sur une surface plane sans irrégularités.
- Assurez-vous aussi de fixer la voiture avec des chandelles.

15

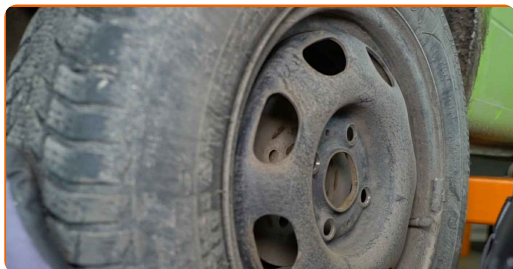
Dévissez les boulons de la roue.



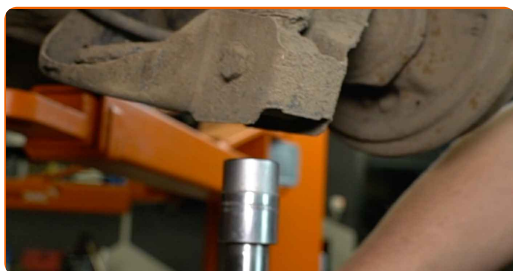
AUTODOC recommande:

- Attention ! Pour éviter de vous blesser, tenez la roue en dévissant les boulons de fixation. SEAT AROSA (6H)

16 Retirez la roue.



17 Maintenez le couvercle de coffre. Servez vous d'un cric à transmission hydraulique.



18 Nettoyez les fixations de l'amortisseur. Utilisez une brosse métallique. Servez vous de l'aérosol WD-40.



19 Dévissez l'attache inférieure de l'amortisseur. Utilisez une clé mixte de No.16. Utilisez une douille n° 16. Utilisez une clé à cliquet.

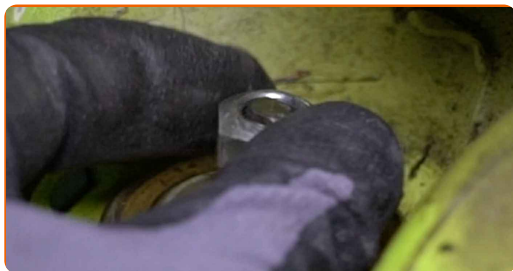


AUTODOC recommande:

- Attention ! Tenez l'amortisseur tout en dévissant les boulons de fixation. SEAT AROSA (6H)

20

Dévissez l'attache supérieure de l'amortisseur.

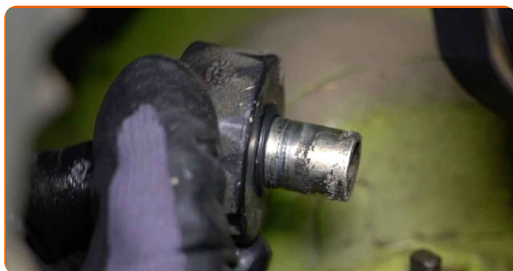


AUTODOC recommande:

- SEAT AROSA (6H) - Pour éviter de vous blesser, tenez l'amortisseur tout en dévissant les boulons de fixation.

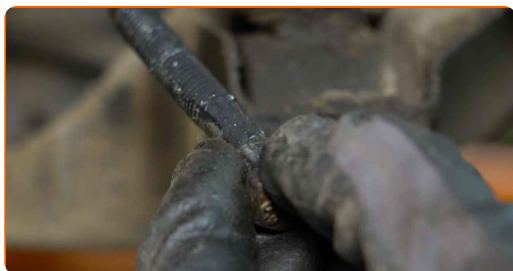
21

Retirez la coupelle supérieure de l'amortisseur.



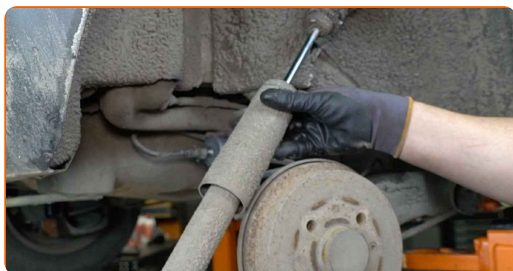
22

Retirez l'écrou de fixation.



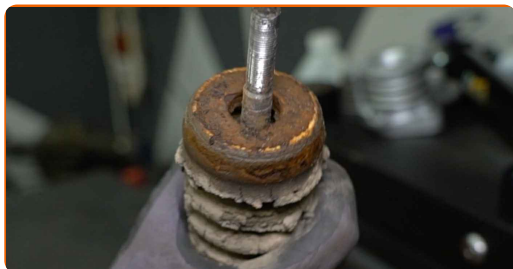
23

Retirez l'amortisseur.



24

Retirez le bouchon anti-poussière de l'amortisseur ainsi que la butée.

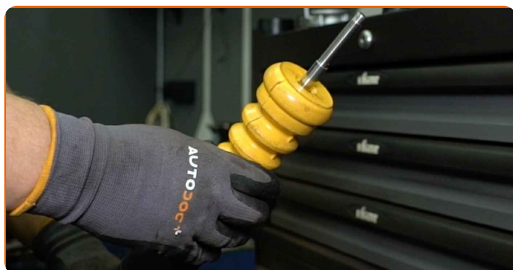


AUTODOC recommande:

- Remplacement : amortisseur – SEAT AROSA (6H). Inspectez soigneusement le support, le soufflet et la butée de l'amortisseur. Remplacez-les si nécessaire.
- Avant d'installer un nouvel amortisseur, vous devez le pomper manuellement 3 à 5 fois.

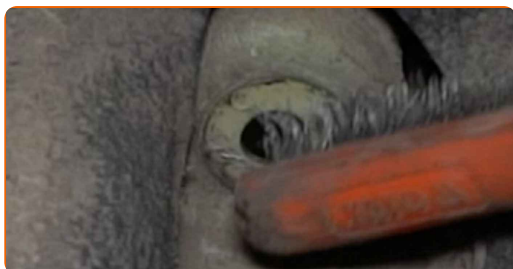
25

Installez le soufflet antipoussière et la butée sur le nouvel amortisseur.

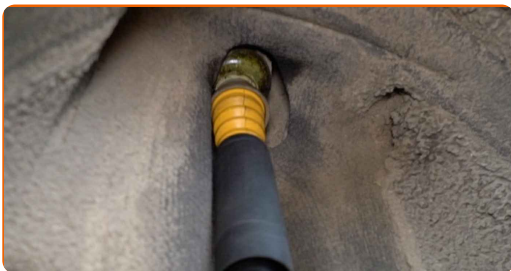


26

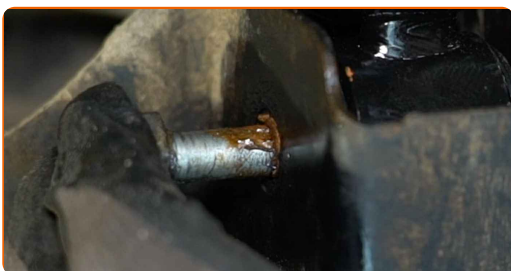
Nettoyez les emplacements de montage des amortisseurs. Utilisez une brosse métallique. Servez vous de l'aérosol WD-40.



27 Placez l'amortisseur sur l'arche de roue et fixez-le.



28 Installez l'écrou de fixation.

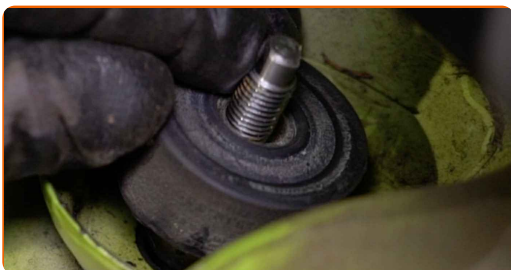


29 Vissez la fixation inférieure de l'amortisseur. Utilisez une clé mixte de No.16. Utilisez une douille n° 16. Utilisez une clé à cliquet.

AUTODOC recommande:

- SEAT AROSA (6H) - Pour éviter de vous blesser, tenez l'amortisseur tout en vissant les boulons de fixation.

30 Installez la coupelle supérieure de l'amortisseur.



- 31** Serrez la fixation supérieure de l'amortisseur. Utilisez une douille n° 16. Servez-vous d'un embout d'amortisseur DDN[®]6 Utilisez une clé à cliquet.



AUTODOC recommande:

- Attention ! Tenez l'amortisseur tout en vissant les boulons de fixation. SEAT AROSA (6H)

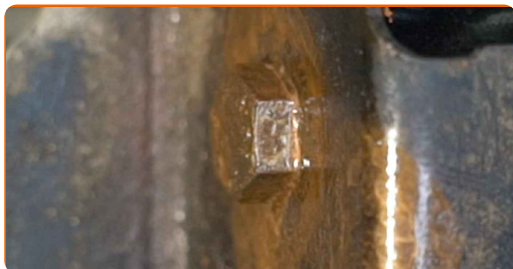
- 32** Serrez l'attache inférieure de l'amortisseur. Utilisez une clé mixte de No.16. Utilisez une douille n° 16. Utilisez une clé dynamométrique. Serrez-le jusqu'à 90 Nm. +90°



Remplacement : amortisseur – SEAT AROSA (6H). Conseil des experts d'AUTODOC :

- Afin de serrer les fixations correctement, vous devez soulever les composants de la suspension vers leur position de travail.

33 Nettoyez les fixations de l'amortisseur. Utilisez de la graisse au cuivre.



34 Retirez le support qui se trouve sous la poutre d'essieu arrière.



AUTODOC recommande:

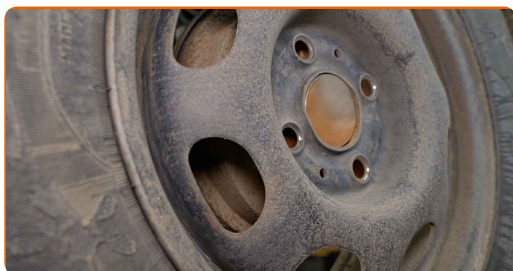
- Remplacement : amortisseur – SEAT AROSA (6H). Abaissez le cric de transmission en douceur, sans à-coups, pour éviter d'endommager les composants et les mécanismes.

35 Nettoyez les fixations de l'amortisseur. Utilisez de la graisse au cuivre.

36 Appliquez du produit sur la surface de contact entre la jante et le tambour de frein. Utilisez de la graisse au cuivre.



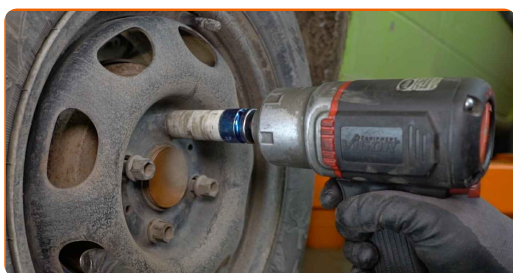
37 Installez la roue.



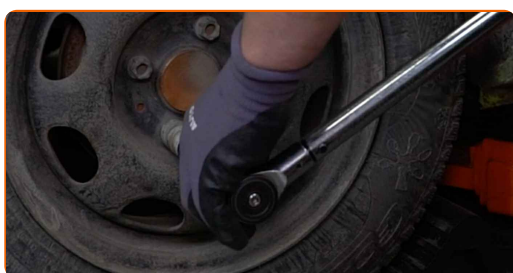
AUTODOC recommande:

- Attention ! Tenez la roue en vissant les boulons de fixation. SEAT AROSA (6H)

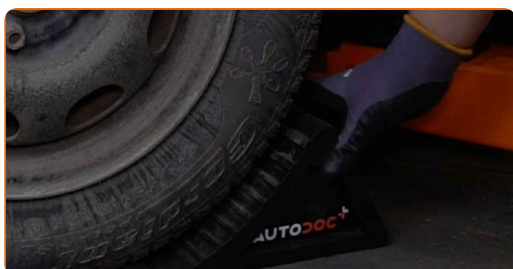
38 Vissez les boulons de la roue. Servez-vous d'une douille à choc pour roue N°17.



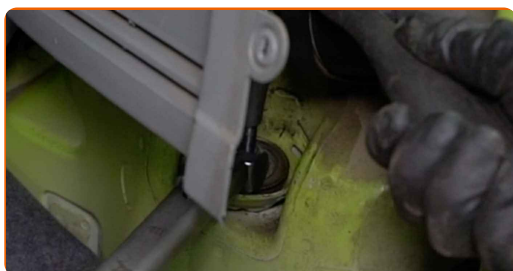
39 Abaissez la voiture et serrez les boulons de roue en ordre croisé. Servez-vous d'une douille à choc pour roue N°17. Utilisez une clé dynamométrique. Serrez-le jusqu'à 110 Nm.



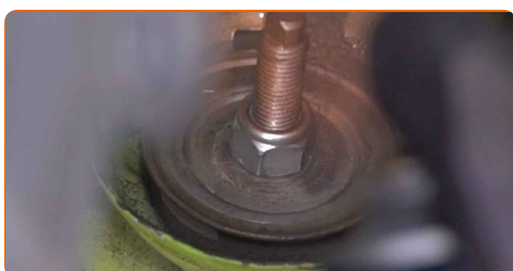
40 Retirez les crics et les cales.



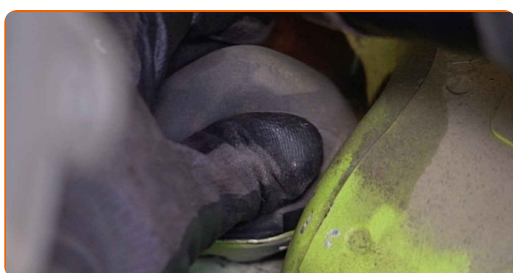
- 41** Serrez l'attache de l'amortisseur supérieur. Utilisez une douille n° 17. Servez-vous d'un embout d'amortisseur DDN°6 Utilisez une clé dynamométrique. Serrez-le jusqu'à 20 Nm.



- 42** Appliquez du produit sur les emplacements de montage des amortisseurs. Utilisez de la graisse au cuivre.



- 43** Installez le bouchon de protection sur le support de l'amortisseur.



- 44** Attachez la garniture latérale du coffre.



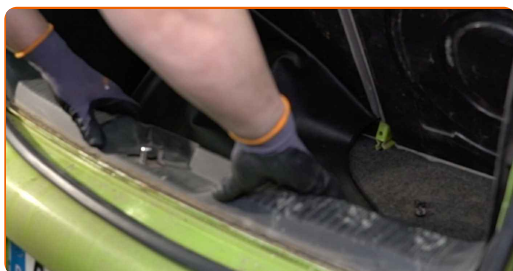
- 45** Vissez les fixations du panneau latéral du coffre. Utilisez la mèche Torx T25.



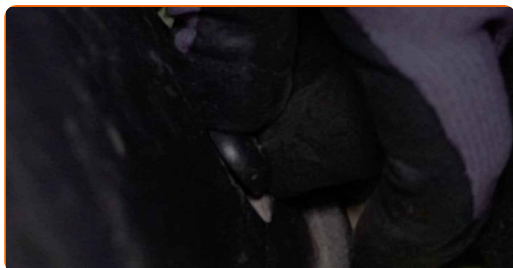
46 Remplacez le siège dans sa position d'origine.



47 Fixez le panneau du seuil de coffre.



48 Vissez les fixations du panneau de seuil de coffre.



49 Installez le joint en caoutchouc.



50 Réinstallez la plage arrière.



51

Fermez la porte du coffre.

BIEN JOUÉ! 

VOIR PLUS DE TUTORIELS

AUTODOC – PIÈCES AUTOMOBILES EN LIGNE DE HAUTE QUALITÉ ET ABORDABLES

APPLI MOBILE AUTODOC : FAITES DE SUPER AFFAIRES DE MANIÈRE CONFORTABLE



+ AUTODOC

GET IT ON
Google Play

 Download on the
App Store

Download

UNE GRANDE SÉLECTION DE PIÈCES DÉTACHÉES POUR VOTRE VOITURE

AMORTISSEUR : UNE VASTE SÉLECTION

CLAUSE DE NON-RESPONSABILITÉ:

Ce document ne contient que des recommandations générales que vous pourrez trouver utiles lors de travaux de réparation ou de remplacement. AUTODOC ne peut être tenu responsable d'aucune perte, blessure ou dommage matériel occasionnés lors de processus de réparation ou de remplacement de pièces par une utilisation ou une interprétation incorrectes des informations fournies.

AUTODOC ne peut être tenu responsable d'aucune erreur ou incertitude susceptibles de figurer dans ce guide. Les informations fournies ne le sont qu'à titre purement informatif et ne sauraient se substituer aux conseils de spécialistes.

AUTODOC ne peut être tenu responsable d'aucune utilisation incorrecte ou dangereuse d'équipements, outils et pièces automobiles. AUTODOC recommande fortement de faire preuve de prudence et d'observer les règles de sécurité lors de travaux de réparation ou de remplacement de pièces. Ayez conscience que l'utilisation de pièces automobiles de qualité inférieure ne garantit pas un niveau approprié de sécurité routière.

© Copyright 2023. Tous les contenus de ce site, notamment textes, photographies et illustrations, sont protégés par le droit d'auteur. Tous droits, y compris droits de reproduction, de publication, de modification et de traduction, réservés par AUTODOC SE.