



Comment changer :  
coupelle d'amortisseur  
arrière sur **SEAT Cordoba  
Vario (6K5)** - Guide de  
remplacement

## TUTORIEL VIDÉO SIMILAIRE



Cette vidéo présente la procédure de remplacement d'une pièce similaire sur un autre véhicule.

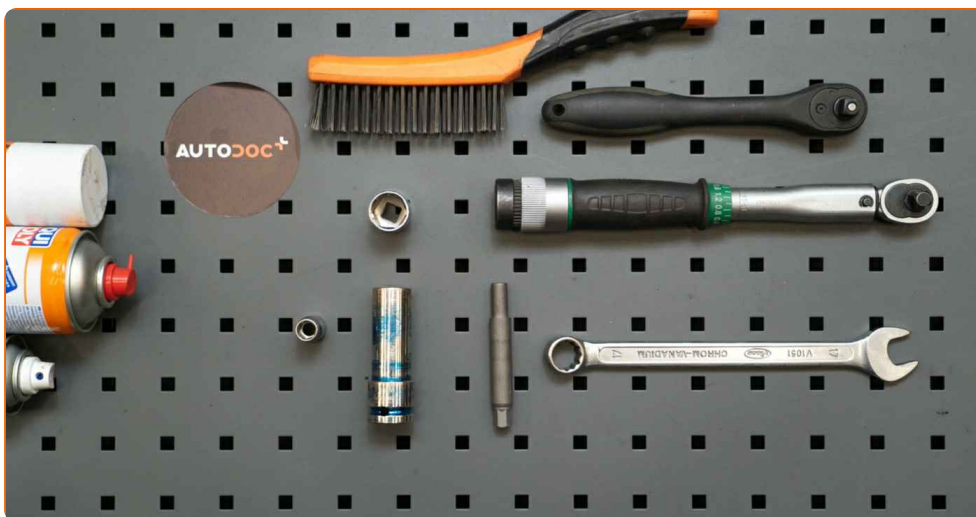
### Important !

Cette procédure de remplacement peut être appliquée sur le modèle:  
SEAT Cordoba Vario (6K5) 1.4 i, SEAT Cordoba Vario (6K5) 1.9 SDI, SEAT Cordoba Vario (6K5) 1.6 i, SEAT Cordoba Vario (6K5) 1.9 TDI

Les étapes peuvent différer en fonction de la conception du véhicule.

Ce tutoriel a été conçu à l'origine pour la procédure de remplacement d'une pièce détachée similaire sur : VW GOLF III (1H1) 1.9 D

**REPLACEMENT : COUPELLE D'AMORTISSEUR – SEAT CORDOBA VARIO (6K5). OUTILS DONT VOUS AUREZ BESOIN :**



- Brosse métallique
- Aérosol WD-40
- Graisse au cuivre
- Clé dynamométrique
- Clé mixte de No.17
- Douille d'entraînement n°10
- Douille d'entraînement n°17
- Douille longue à choc pour jantes No.17
- Clé à cliquet
- Porte-taraud
- Embout d'amortisseur n°DD5,2
- Compresseur hydraulique de ressort d'amortisseur
- Cric hydraulique télescopique pour transmission
- Cale de roue

**Acheter des outils**

Remplacement : coupelle d'amortisseur – SEAT Cordoba Vario (6K5). Les professionnels recommandent :

- La procédure de remplacement est identique pour les coupelles d'amortisseur des deux côtés de la suspension arrière.
- Toutes les coupelles d'amortisseurs arrière doivent être changés en même temps.
- Toutes les opérations doivent être conduites avec le moteur éteint.

## REPLACEMENT : COUPELLE D'AMORTISSEUR – SEAT CORDOBA VARIO (6K5). SUIVEZ LES ÉTAPES SUIVANTES :

**1** Ouvrez le coffre.

**2** Déplacez le plateau pliable et retirez ces brides de retenue. Ainsi, vous aurez accès aux panneaux de garniture latéraux.

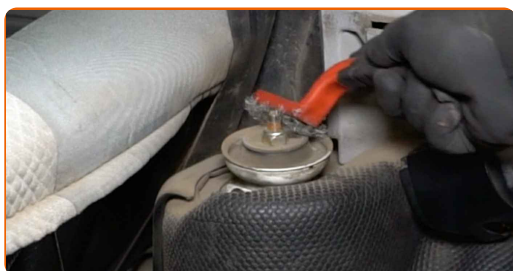
**3** Dévissez les fixations de la garniture latérale en plastique. Utilisez une douille n° 10. Utilisez une clé à cliquet.



**4** Retirez le couvercle de protection latéral en plastique.



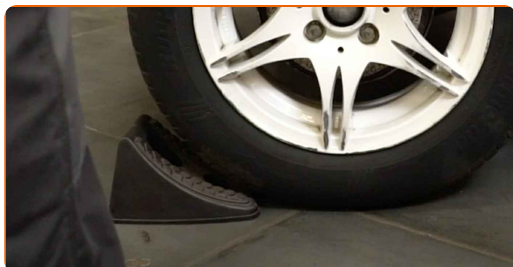
- 5** Nettoyez les fixations du support supérieur de l'amortisseur. Utilisez une brosse métallique. Servez vous de l'aérosol WD-40.



- 6** Dévissez la fixation supérieure du support d'amortisseur. Utilisez une clé mixte de No.17. Servez-vous d'un embout d'amortisseur n°DD5,2. Utilisez une clé à cliquet.



- 7** Sécurisez les roues avec des cales.



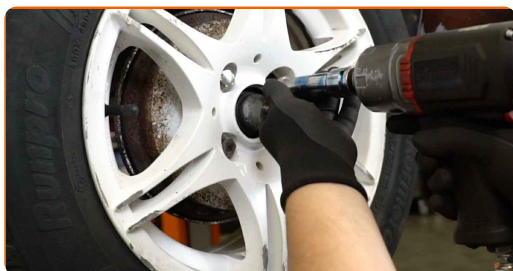
- 8** Desserrez les boulons de fixation de la roue. Servez-vous d'une douille à choc pour roue N°17.



- 9** Surélevez l'arrière de la voiture et arrimez la.

10

Dévissez les boulons de la roue.



**AUTODOC recommande:**

- Attention ! Pour éviter de vous blesser, tenez la roue en dévissant les boulons de fixation. SEAT Cordoba Vario (6K5)

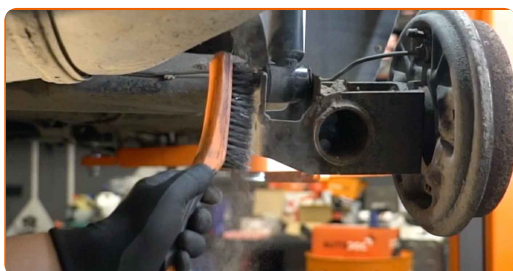
11

Retirez la roue.



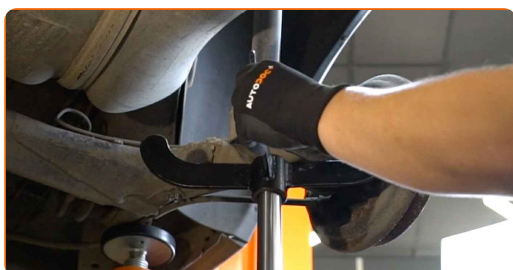
12

Nettoyez les fixations de l'amortisseur. Utilisez une brosse métallique. Servez vous de l'aérosol WD-40.

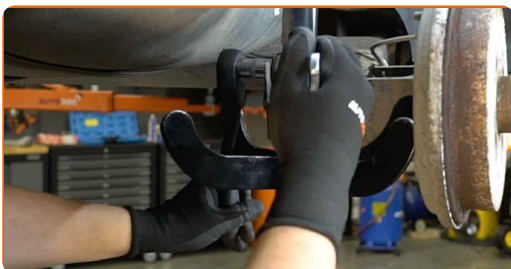


13

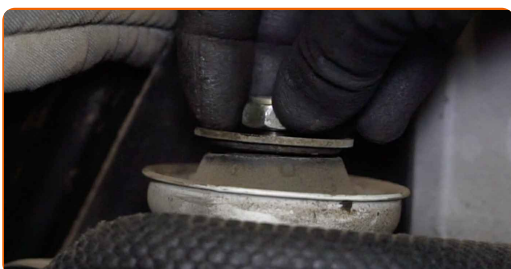
Maintenez le couvercle de coffre. Servez vous d'un cric à transmission hydraulique.



- 14** Dévissez l'attache inférieure du support de l'amortisseur. Utilisez une clé mixte de No.17. Utilisez une douille n° 17. Utilisez un porte-taraud.



- 15** Dévissez l'attache supérieure du support de l'amortisseur.



**AUTODOC recommande:**

- Pour éviter de vous blesser, maintenez l'amortisseur quand vous dévissez les vis de fixation.

- 16** Retirez le support du dessous de l'essieu arrière.

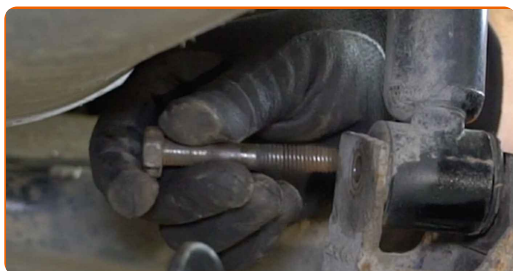


**Remplacement : coupelle d'amortisseur – SEAT Cordoba Vario (6K5). Conseil :**

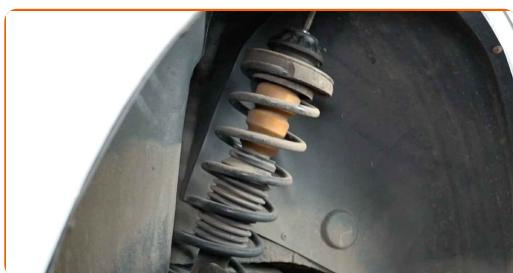
- Abaissez le cric à transmission hydraulique progressivement, sans à-coups, pour éviter d'endommager les montages et les mécanismes.



**17** Retirez l'écrou de fixation.



**18** Retirez l'entretoise de suspension.

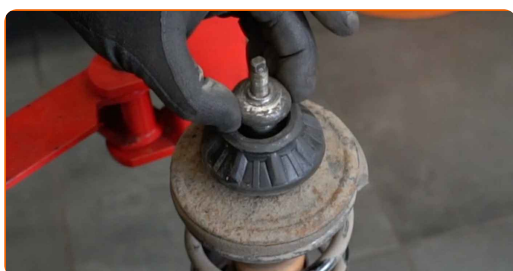


**19** Installez l'entretoise de l'amortisseur sur l'outil de compression du ressort.

### AUTODOC recommande:

- Notez que lorsque vous utilisez un ressort de compression, les spires du ressort doivent être serrées, compressant ainsi le ressort des deux côtés.
- Assurez-vous de la position correcte du ressort dans le fixateur.
- Assurez-vous que les ressorts hélicoïdaux sont bien dans les poignées de serrage.

**20** Retirez le support de l'entretoise supérieure.





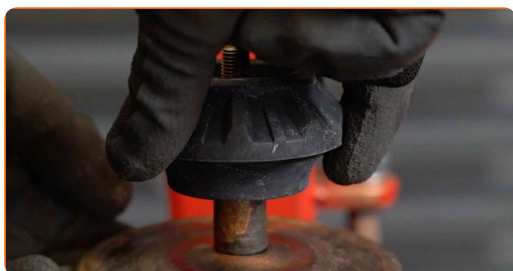
Remplacement : coupelle d'amortisseur – SEAT Cordoba Vario (6K5).  
AUTODOC recommande :

- Examinez le bouchon anti-poussière de l'amortisseur ainsi que la butée. Remplacez-les si nécessaire.

- 21** Lubrifiez la barre d'amortisseur. Utilisez une brosse métallique. Servez vous de l'aérosol WD-40. Utilisez de la graisse au cuivre.



- 22** Installez un nouveau support d'entretoise.



- 23** Retirez l'amortisseur prémonté.

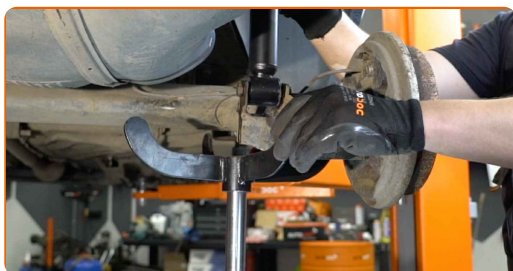
- 24** Appliquez du produit sur les emplacements de montage de la jambe d'amortisseur. Utilisez une brosse métallique. Servez vous de l'aérosol WD-40.



**25** Installez l'entretoise de l'amortisseur dans l'arche de roue.

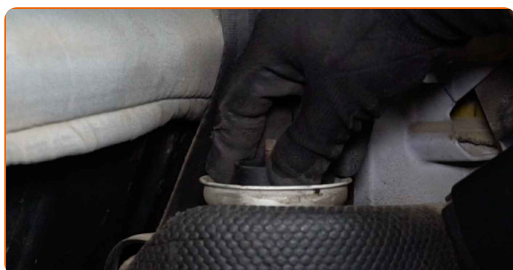


**26** Maintenez le couvercle de coffre. Servez vous d'un cric à transmission hydraulique.



**27** Installez l'écrou de fixation.

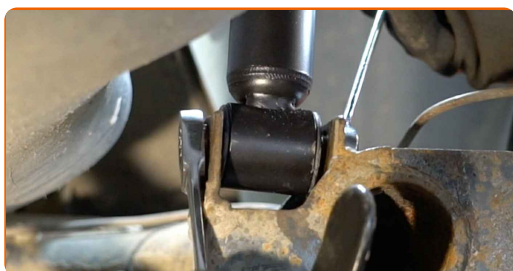
**28** Vissez l'attache supérieure du support de l'amortisseur. Ne serrez pas trop.



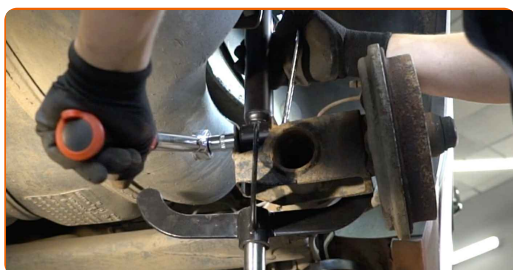
**AUTODOC recommande:**

- SEAT Cordoba Vario (6K5) - Pour éviter de vous blesser, tenez la jambe de suspension tout en vissant les boulons de fixation.

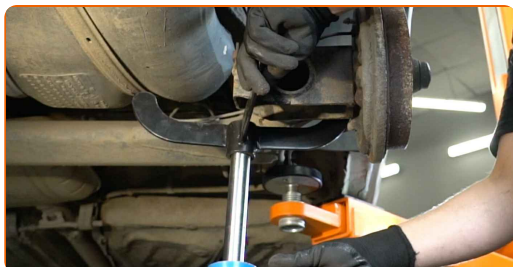
- 29** Vissez la fixation inférieure de la jambe d'amortisseur. Utilisez une clé mixte de No.17. Utilisez une douille n° 17. Utilisez un porte-taraut.



- 30** Serrez l'attache inférieure de l'amortisseur. Utilisez une clé mixte de No.17. Utilisez une douille n° 17. Utilisez une clé dynamométrique. Serrez-le jusqu'à 70 Nm.



- 31** Retirez le support du dessous de l'essieu arrière.



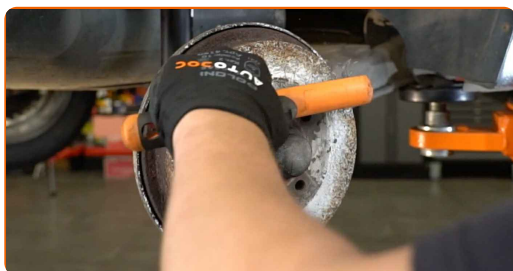
**AUTODOC recommande:**

- Remplacement : coupelle d'amortisseur – SEAT Cordoba Vario (6K5). Abaissez le cric de transmission en douceur, sans à-coups, pour éviter d'endommager les composants et les mécanismes.

**32** Appliquez du produit sur les fixations de l'amortisseur. Utilisez de la graisse au cuivre.



**33** Nettoyez le siège de fixation de la jante. Utilisez une brosse métallique.



**34** Appliquez du produit sur la surface de contact entre la jante et le tambour de frein. Utilisez de la graisse au cuivre.



**35** Installez la roue.



**AUTODOC recommande:**

- Pour éviter de vous blesser, maintenez la roue quand vous dévissez les vis de fixation.

36

Vissez les boulons de la roue. Servez-vous d'une douille à choc pour roue N°17.



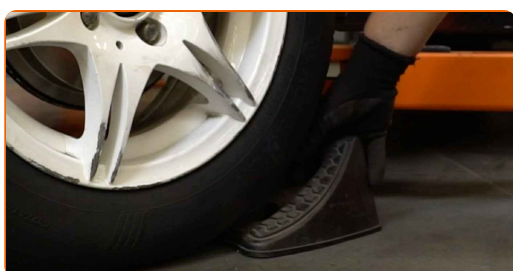
37

Abaissez la voiture et serrez les boulons de roue en ordre croisé. Servez-vous d'une douille à choc pour roue N°17. Utilisez une clé dynamométrique. Serrez-le jusqu'à 110 Nm.



38

Retirez les crics et les cales.



39

Serrez l'attache supérieure de l'entretoise de support de l'amortisseur. Utilisez une clé mixte de No.17. Servez-vous d'un embout d'amortisseur n°DD5,2. Utilisez une clé dynamométrique. Serrez-le jusqu'à 25 Nm.



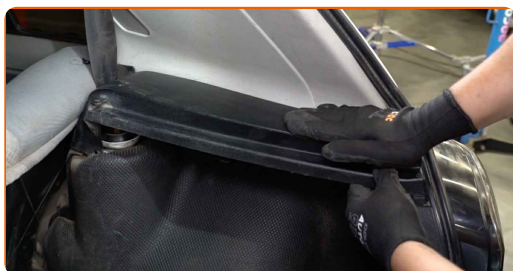
40

Lubrifiez les fixations de la coupelle d'amortisseur. Utilisez de la graisse au cuivre.



41

Installez le panneau latéral en plastique.



42

Vissez les fixations de la garniture latérale en plastique. Utilisez une douille n° 10. Utilisez une clé à cliquet.



43

Installez le plateau pliable sur son emplacement de montage.

44

Fermez la porte du coffre.

**BIEN JOUÉ!** 

**VOIR PLUS DE TUTORIELS**



# AUTODOC – PIÈCES AUTOMOBILES EN LIGNE DE HAUTE QUALITÉ ET ABORDABLES

APPLI MOBILE AUTODOC : FAITES DE SUPER AFFAIRES DE MANIÈRE CONFORTABLE



**+ AUTODOC**

GET IT ON  **Google Play**

 **Download on the App Store**

**Download**

**UNE GRANDE SÉLECTION DE PIÈCES DÉTACHÉES POUR VOTRE VOITURE**

**COUPELLE D'AMORTISSEUR : UNE VASTE SÉLECTION**

## **CLAUSE DE NON-RESPONSABILITÉ:**

Ce document ne contient que des recommandations générales que vous pourrez trouver utiles lors de travaux de réparation ou de remplacement. AUTODOC ne peut être tenu responsable d'aucune perte, blessure ou dommage matériel occasionnés lors de processus de réparation ou de remplacement de pièces par une utilisation ou une interprétation incorrectes des informations fournies.

AUTODOC ne peut être tenu responsable d'aucune erreur ou incertitude susceptibles de figurer dans ce guide. Les informations fournies ne le sont qu'à titre purement informatif et ne sauraient se substituer aux conseils de spécialistes.

AUTODOC ne peut être tenu responsable d'aucune utilisation incorrecte ou dangereuse d'équipements, outils et pièces automobiles. AUTODOC recommande fortement de faire preuve de prudence et d'observer les règles de sécurité lors de travaux de réparation ou de remplacement de pièces. Ayez conscience que l'utilisation de pièces automobiles de qualité inférieure ne garantit pas un niveau approprié de sécurité routière.

© Copyright 2023. Tous les contenus de ce site, notamment textes, photographies et illustrations, sont protégés par le droit d'auteur. Tous droits, y compris droits de reproduction, de publication, de modification et de traduction, réservés par AUTODOC SE.