



Comment changer :  
amortisseur arrière sur  
**SEAT Ibiza IV 3/5 portes**  
**(6J5, 6P1)** - Guide de  
remplacement

## TUTORIEL VIDÉO SIMILAIRE



Cette vidéo présente la procédure de remplacement d'une pièce similaire sur un autre véhicule.

### Important !

Cette procédure de remplacement peut être appliquée sur le modèle:

SEAT Ibiza IV 3/5 portes (6J5, 6P1) 1.2, SEAT Ibiza IV 3/5 portes (6J5, 6P1) 1.6 LPG, SEAT Ibiza IV 3/5 portes (6J5, 6P1) 1.4, SEAT Ibiza IV 3/5 portes (6J5, 6P1) 1.4 TDI, SEAT Ibiza IV 3/5 portes (6J5, 6P1) 1.9 TDI, SEAT Ibiza IV 3/5 portes (6J5, 6P1) 1.6, SEAT Ibiza IV 3/5 portes (6J5, 6P1) 1.4 TSI, SEAT Ibiza IV 3/5 portes (6J5, 6P1) 1.6 TDI, SEAT Ibiza IV 3/5 portes (6J5, 6P1) 2.0 TDI, SEAT Ibiza IV 3/5 portes (6J5, 6P1) 1.2 TSI, SEAT Ibiza IV 3/5 portes (6J5, 6P1) 1.2 TDI, SEAT Ibiza IV 3/5 portes (6J5, 6P1) 1.0, SEAT Ibiza IV 3/5 portes (6J5, 6P1) 1.0 TSI, SEAT Ibiza IV 3/5 portes (6J5, 6P1) 1.2 LPG, SEAT Ibiza IV 3/5 portes (6J5, 6P1) 1.4 LPG

Les étapes peuvent différer en fonction de la conception du véhicule.

Ce tutoriel a été conçu à l'origine pour la procédure de remplacement d'une pièce détachée similaire sur : VW Polo Berline (602, 604, 612, 614) 1.6

**REPLACEMENT : AMORTISSEUR – SEAT IBIZA IV 3/5 PORTES (6J5, 6P1). OUTILS DONT VOUS AVEZ BESOIN :**



- Brosse métallique
- Aérosol WD-40
- Graisse au cuivre
- Clé mixte de No.16
- Douille d'entraînement n°16
- Mèche Torx T27
- Douille longue à choc pour jantes No.17
- Clé à cliquet
- Clé dynamométrique
- Embout d'amortisseur {n°5}
- Étau
- Pied-de-biche
- Cric hydraulique télescopique pour transmission
- Cale de roue

**Acheter des outils**

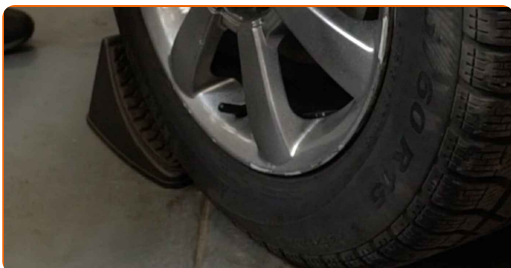
Remplacement : amortisseur – SEAT Ibiza IV 3/5 portes (6J5, 6P1). Les experts d'AUTODOC recommandent :

- Les deux amortisseurs de la suspension arrière doivent être remplacés en même temps.
- La procédure de remplacement est la même pour les deux amortisseurs arrière.
- Attention ! Arrêtez le moteur avant de commencer à travailler - SEAT Ibiza IV 3/5 portes (6J5, 6P1).

## EFFECTUEZ LE REMPLACEMENT DANS L'ORDRE SUIVANT:

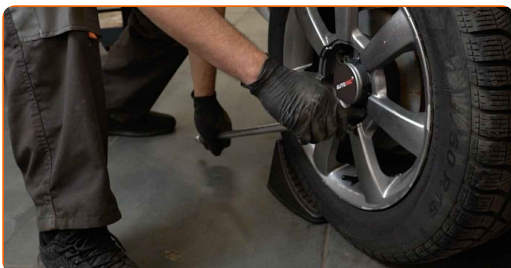
1

Sécurisez les roues avec des cales.



2

Desserrez les boulons de fixation de la roue. Servez-vous d'une douille à choc pour roue N°17.

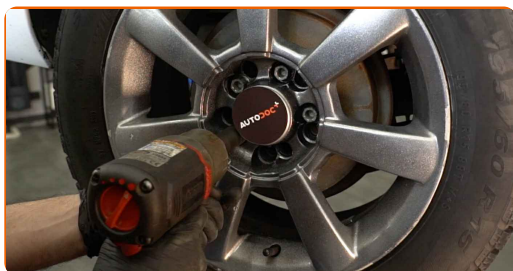


3

Surélevez l'arrière de la voiture et arrimez la.

4

Dévissez les boulons de la roue.



Remplacement : amortisseur – SEAT Ibiza IV 3/5 portes (6J5, 6P1). AUTODOC recommande :

- Afin d'éviter toute blessure, soulevez la roue lors du déboulonnage.

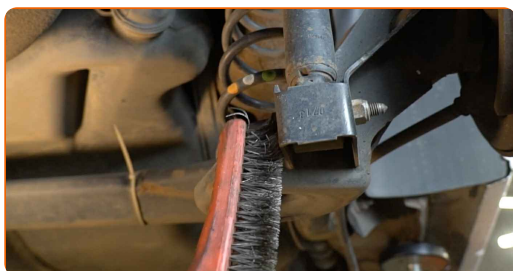
5

Retirez la roue.



6

Nettoyez les fixations de l'amortisseur. Utilisez une brosse métallique. Servez vous de l'aérosol WD-40.



- 7** Dévissez l'attache inférieure de l'amortisseur. Utilisez une clé mixte de No.16 Utilisez une douille n° 16. Utilisez une clé à cliquet.



- 8** Dévissez les fixations de la garniture de passage de roue. Utilisez la mèche Torx T27.



- 9** Maintenez le couvercle de coffre. Servez vous d'un cric à transmission hydraulique.

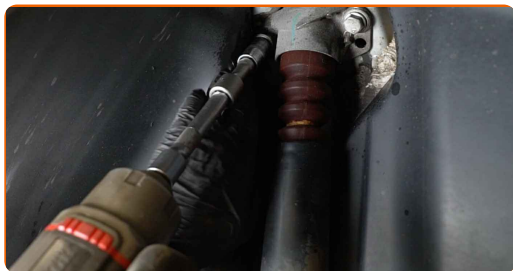


- 10** Nettoyez les fixations de l'amortisseur. Utilisez une brosse métallique. Servez vous de l'aérosol WD-40.



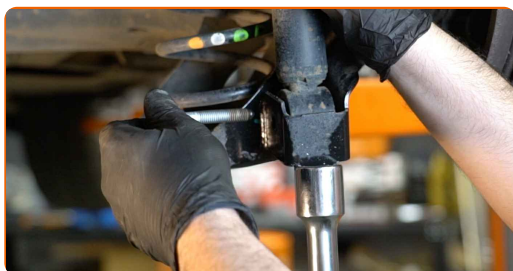
11

Dévissez l'attache supérieure de l'amortisseur. Utilisez une douille n° 16. Utilisez une clé à cliquet.



12

Retirez l'écrou de fixation. Utilisez une douille n° 16. Utilisez une clé à cliquet.

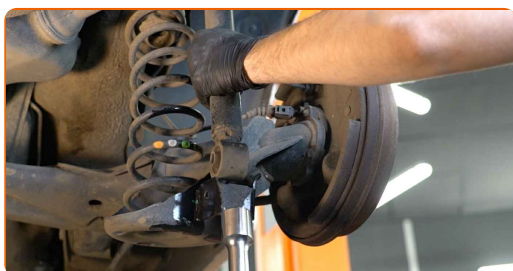


**AUTODOC recommande:**

- Attention ! Tenez l'amortisseur tout en dévissant les boulons de fixation. SEAT Ibiza IV 3/5 portes (6J5, 6P1)

13

Abaissez la transmission hydraulique de 10-15 cm.



**Remplacement : amortisseur – SEAT Ibiza IV 3/5 portes (6J5, 6P1). Conseil :**

- Abaissez le cric à transmission hydraulique progressivement, sans à-coups, pour éviter d'endommager les montages et les mécanismes.

**14** Retirez l'amortisseur.



**15** Serrez l'amortisseur dans un étau.



**16** Retirez le bouchon de protection du support de l'amortisseur. Servez-vous d'un pied-de-biche.



**17** Nettoyez les fixations de la tige d'amortisseur. Utilisez une brosse métallique. Servez vous de l'aérosol WD-40.



**18** Retirez l'attache de la tige du piston de l'amortisseur. Servez-vous d'un embout d'amortisseur DDN°6. Utilisez une douille n° 16. Utilisez une clé à cliquet.





19

Retirez le support de l'amortisseur, ainsi que le soufflet et la butée.



### AUTODOC recommande:

- Remplacement : amortisseur – SEAT Ibiza IV 3/5 portes (6J5, 6P1). Inspectez soigneusement le support, le soufflet et la butée de l'amortisseur. Remplacez-les si nécessaire.
- Avant d'installer un nouvel amortisseur, vous devez le pomper manuellement 3 à 5 fois.

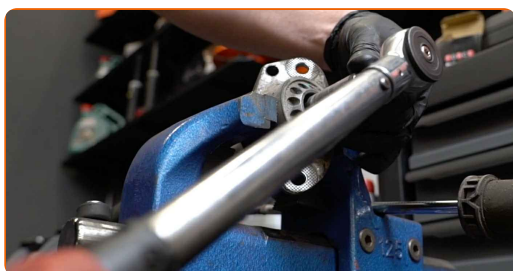
20

Installez le support, le soufflet ainsi que la butée sur un nouvel amortisseur.



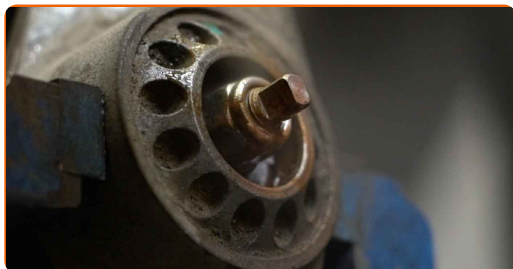
21

Vissez l'attache supérieure de la tige de piston de l'amortisseur. Servez-vous d'un embout d'amortisseur DDN°6. Utilisez une douille n° 16. Utilisez une clé dynamométrique. Serrez-le jusqu'à 25 Nm.



22

Appliquez du produit sur l'élément de fixation de la tige de l'amortisseur. Utilisez de la graisse au cuivre.



23

Installez le bouchon de protection sur le support de l'amortisseur.



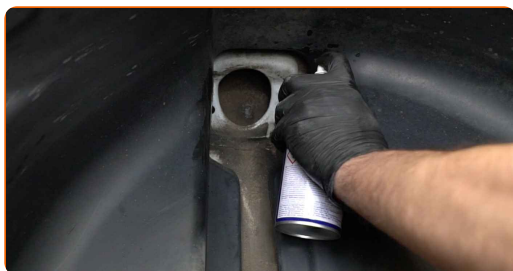
24

Desserez l'étau et retirez l'amortisseur.



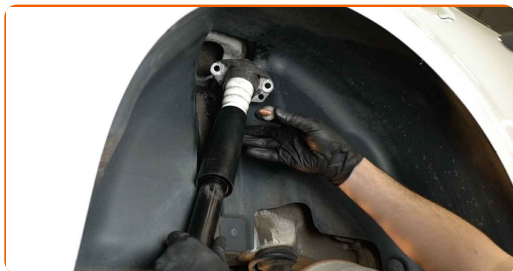
25

Nettoyez les emplacements de montage des amortisseurs. Utilisez une brosse métallique. Servez vous de l'aérosol WD-40.



26

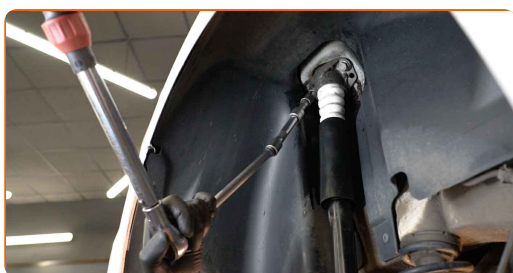
Placez l'amortisseur dans l'arche de roue et sécurisez-le.



Remplacement : amortisseur – SEAT Ibiza IV 3/5 portes (6J5, 6P1). Conseil d'AUTODOC :

- Maintenez fermement l'amortisseur quand vous serrez les boulons de fixation afin d'éviter toute blessure.

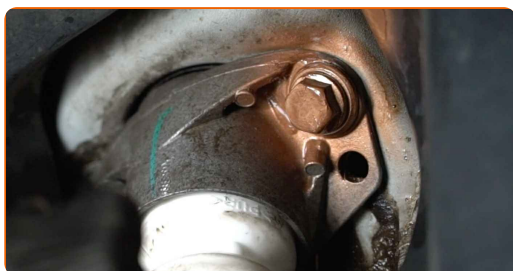
**27** Serrez l'attache de l'amortisseur supérieur. Utilisez une douille n° 16. Utilisez une clé dynamométrique. Serrez-le jusqu'à 30 Nm.+90°



**AUTODOC recommande:**

- Attention ! Assurez-vous d'utiliser des fixations neuves.

**28** Nettoyez les fixations de l'amortisseur. Utilisez de la graisse au cuivre.

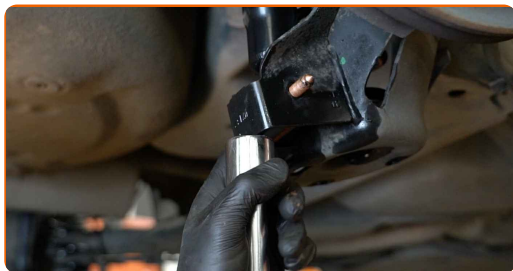


**29** Vissez les fixations. Utilisez la mèche Torx T27.



30

Soulevez le cric hydraulique de 10-15 cm. Servez vous d'un cric à transmission hydraulique.



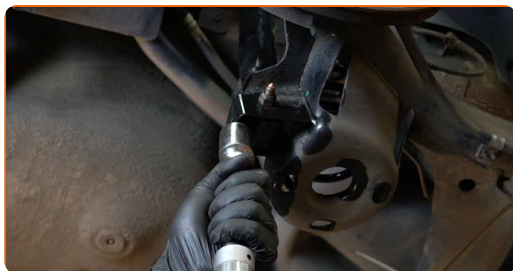
31

Installez l'écrou de fixation. Utilisez une clé mixte de No.16 Utilisez une douille n° 16. Utilisez une clé à cliquet.



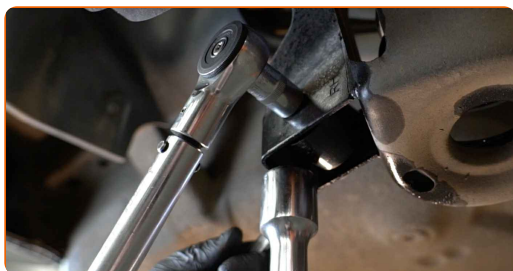
32

Soulevez le cric hydraulique de 10-15 cm.



33

Serrez l'attache inférieure de l'amortisseur. Utilisez une douille n° 16. Utilisez une clé dynamométrique. Serrez-le jusqu'à 40 Nm.+90°

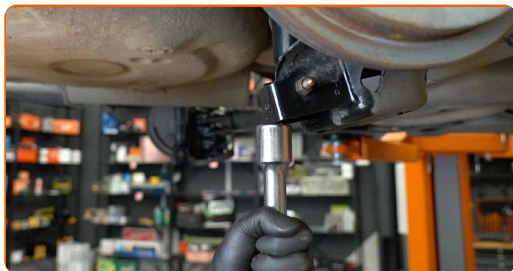


**AUTODOC recommande:**

- Attention ! Assurez-vous d'utiliser des fixations neuves.

34

Retirez le support du dessous de l'essieu arrière.

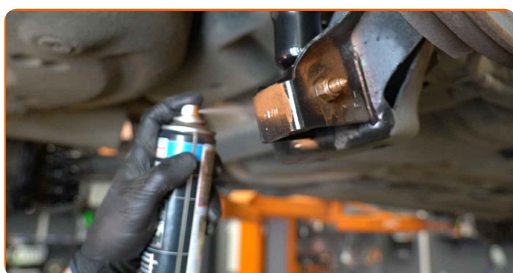


**AUTODOC recommande:**

- SEAT Ibiza IV 3/5 portes (6J5, 6P1) - N'abaissez pas le cric de transmission brusquement pour éviter d'endommager les composants et les mécanismes de la voiture.

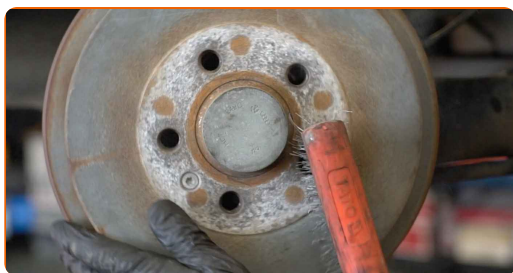
35

Nettoyez les fixations de l'amortisseur. Utilisez de la graisse au cuivre.



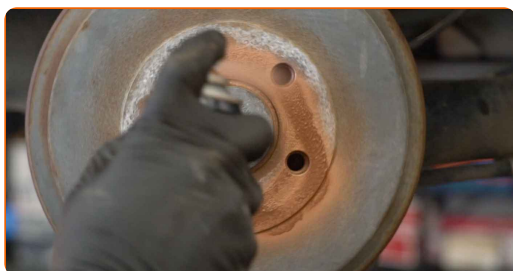
36

Nettoyez le siège de fixation de la jante. Utilisez une brosse métallique.



37

Appliquez du produit sur la surface de contact entre la jante et le tambour de frein. Utilisez de la graisse au cuivre.



38

Installez la roue.



Remplacement : amortisseur – SEAT Ibiza IV 3/5 portes (6J5, 6P1). Conseil des experts d'AUTODOC :

- Pour éviter de vous blesser, maintenez la roue quand vous dévissez les vis de fixation.

39

Vissez les boulons de la roue. Servez-vous d'une douille à choc pour roue N°17.



40

Abaissez la voiture et serrez les boulons de roue en ordre croisé. Servez-vous d'une douille à choc pour roue N°17. Utilisez une clé dynamométrique. Serrez-le jusqu'à 120 Nm.



41

Retirez les crics et les cales.



**BIEN JOUÉ!** 

**VOIR PLUS DE TUTORIELS**

# AUTODOC – PIÈCES AUTOMOBILES EN LIGNE DE HAUTE QUALITÉ ET ABORDABLES

APPLI MOBILE AUTODOC : FAITES DE SUPER AFFAIRES DE MANIÈRE CONFORTABLE



**+ AUTODOC**

GET IT ON  **Google Play**

 **Download on the App Store**

**Download**

**UNE GRANDE SÉLECTION DE PIÈCES DÉTACHÉES POUR VOTRE VOITURE**

**AMORTISSEUR : UNE VASTE SÉLECTION**

## **CLAUSE DE NON-RESPONSABILITÉ:**

Ce document ne contient que des recommandations générales que vous pourrez trouver utiles lors de travaux de réparation ou de remplacement. AUTODOC ne peut être tenu responsable d'aucune perte, blessure ou dommage matériel occasionnés lors de processus de réparation ou de remplacement de pièces par une utilisation ou une interprétation incorrectes des informations fournies.

AUTODOC ne peut être tenu responsable d'aucune erreur ou incertitude susceptibles de figurer dans ce guide. Les informations fournies ne le sont qu'à titre purement informatif et ne sauraient se substituer aux conseils de spécialistes.

AUTODOC ne peut être tenu responsable d'aucune utilisation incorrecte ou dangereuse d'équipements, outils et pièces automobiles. AUTODOC recommande fortement de faire preuve de prudence et d'observer les règles de sécurité lors de travaux de réparation ou de remplacement de pièces. Ayez conscience que l'utilisation de pièces automobiles de qualité inférieure ne garantit pas un niveau approprié de sécurité routière.

© Copyright 2023. Tous les contenus de ce site, notamment textes, photographies et illustrations, sont protégés par le droit d'auteur. Tous droits, y compris droits de reproduction, de publication, de modification et de traduction, réservés par AUTODOC SE.