



Comment changer :
étrier de frein avant sur
SKODA E-CITIGO (NE1) -
Guide de remplacement

TUTORIEL VIDÉO SIMILAIRE



Cette vidéo présente la procédure de remplacement d'une pièce similaire sur un autre véhicule.

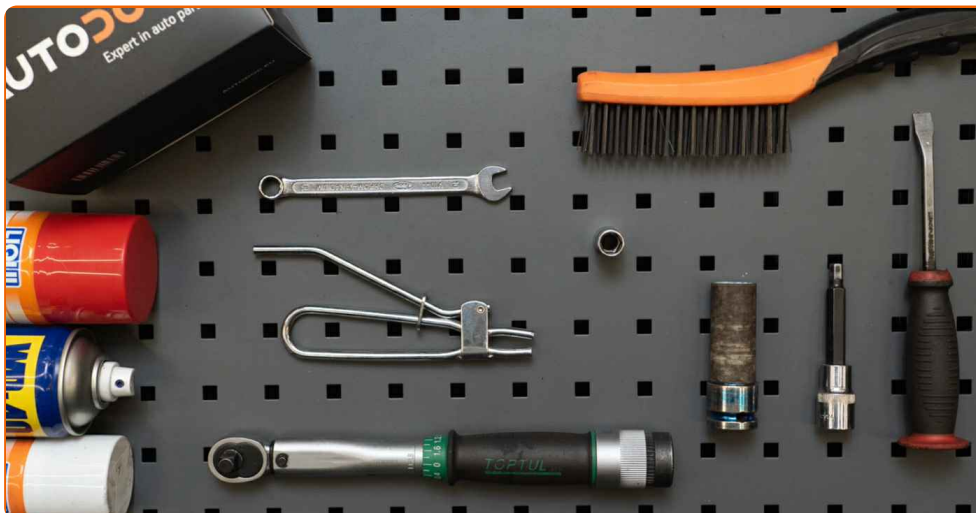
Important !

Cette procédure de remplacement peut être appliquée sur le modèle:
SKODA E-CITIGO (NE1) e iV

Les étapes peuvent différer en fonction de la conception du véhicule.

Ce tutoriel a été conçu à l'origine pour la procédure de remplacement d'une pièce détachée similaire sur : SKODA Octavia II Combi (1Z5) 1.8 TSI

**REPLACEMENT : ÉTRIER DE FREIN – SKODA E-CITIGO
(NE1). OUTILS DONT VOUS AVEZ BESOIN :**



- Brosse métallique
- Nettoyant freins
- Graisse au cuivre
- Clé mixte de No.10
- Douille hexagonale n° h7.
- Douille d'entraînement n°11
- Douille longue à choc pour jantes No.17
- Clé à cliquet
- Clé dynamométrique
- Clip de fixation de flexible de frein
- Conteneur pour liquides
- Nécessaire pour la purge de freins
- Pied-de-biche
- Cale de roue

Acheter des outils

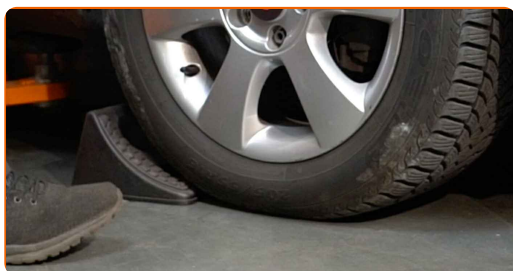
Remplacement : étrier de frein – SKODA E-CITIGO (NE1). AUTODOC recommande :

- La procédure de remplacement est identique pour les étriers de frein du même axe.
- Toutes les opérations doivent être conduites avec le moteur éteint.

REPLACEMENT : ÉTRIER DE FREIN – SKODA E-CITIGO (NE1). SUIVEZ LES ÉTAPES SUIVANTES :

1 Ouvrez le capot. Dévissez le bouchon du réservoir de liquide de frein.

2 Sécurisez les roues avec des cales.



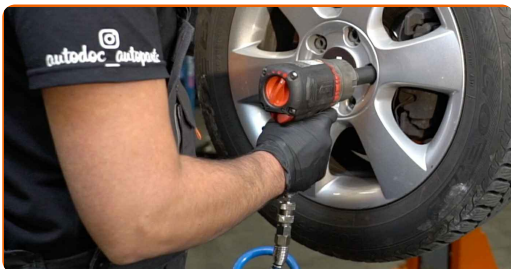
3 Desserrez les boulons de fixation de la roue. Servez-vous d'une douille à choc pour roue N°17.



4 Surélevez l'avant de la voiture et arrimez la.

5

Dévissez les boulons de la roue.

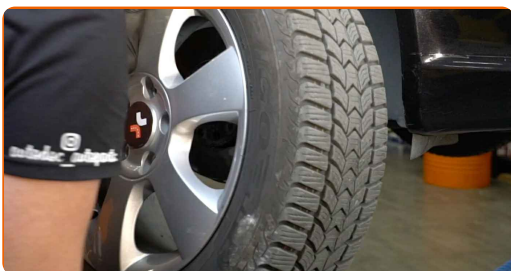


Remplacement : étrier de frein – SKODA E-CITIGO (NE1). Conseil :

- Afin d'éviter toute blessure, soulevez la roue lors du déboulonnage.

6

Retirez la roue.

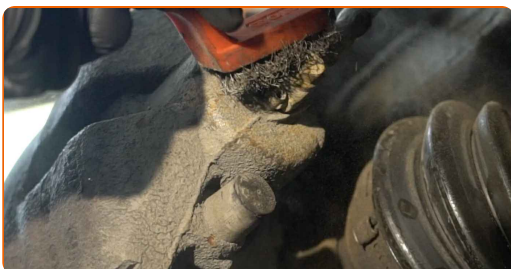


7

Placez un bac en-dessous pour récupérer le liquide de frein.

8

Nettoyez la zone où le flexible et l'étrier de frein se rejoignent ainsi que la zone des tige-guides. Utilisez une brosse métallique. Servez-vous d'un nettoyant pour freins.



AUTODOC recommande:

- Remplacement : étrier de frein – SKODA E-CITIGO (NE1). Après avoir appliqué le spray, attendez quelques minutes.

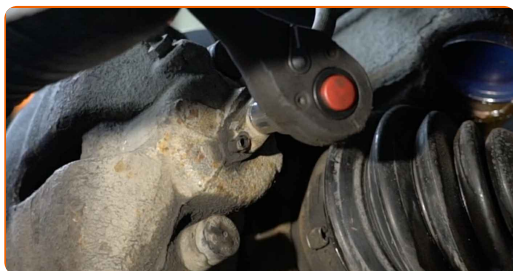
9

Fermez le flexible de frein en vous servant d'un anneau de serrage adapté.



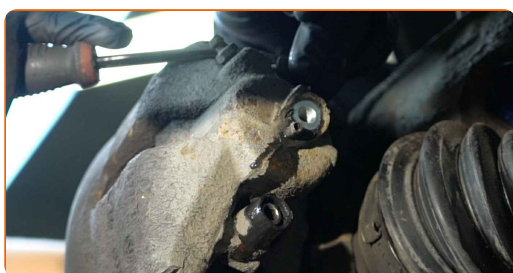
10

Dévissez le flexible de l'étrier de frein. Utilisez une douille n° 11. Utilisez une clé à cliquet.



11

Retirez les bouchons anti-poussière des goupilles de guidage de l'étrier de frein. Servez-vous d'un pied-de-biche.



12

Dévissez l'attache de l'étrier de frein. Utilisez la clé HEX n° H7. Utilisez une clé à cliquet.



13

Séparez les plaquettes de frein. Servez-vous d'un pied-de-biche.



14

Retirez le ressort de rétention des plaquettes de frein. Servez-vous d'un pied-de-biche.



15

Retirez l'étrier de frein.



Remplacement : étrier de frein – SKODA E-CITIGO (NE1). Conseil des experts d'AUTODOC :

- Lorsque vous remplacez l'étrier de frein, il est recommandé de vérifier l'état du flexible et au besoin de le remplacer pour un neuf.
- Lors du remplacement de l'étrier de frein, il est recommandé de remplacer aussi les plaquettes de frein; vérifiez l'état des disques de frein et remplacez-les par des neufs si nécessaire.
- Vérifiez le support de l'étrier de frein, ses vis de guidage et ses soufflets. Nettoyez-les. Remplacez-les si nécessaire.
- N'appuyez pas sur la pédale de frein après le retrait de l'étrier de frein. Le piston pourrait tomber du cylindre de frein, et entraîner une fuite de liquide de frein et une dépressurisation du système.

16

Retirez les plaquettes de frein.



17

Installez les plaquettes de frein.



Remplacement : étrier de frein – SKODA E-CITIGO (NE1). Les experts d'AUTODOC recommandent :

- Nettoyez les anciennes plaquettes de frein si vous voulez vous en servir.

18 Installez l'étrier de frein et fixez-le. Utilisez la clé HEX n° H7. Utilisez une clé dynamométrique. Serrez-le jusqu'à 30 Nm.



19 Installez les bouchons anti-poussière des goupilles de guidage de l'étrier de frein.



20 Installez le ressort de rétention des plaquettes de frein.



21 Appliquez du produit sur le flexible de frein. Servez-vous d'un nettoyeur pour freins.



Remplacement : étrier de frein – SKODA E-CITIGO (NE1). Conseil :

- Attendez quelques minutes après l'application.

22

Serrez la fixation reliant la conduite de freinage à l'étrier de frein. Utilisez une douille n° 11. Utilisez une clé dynamométrique. Serrez-le jusqu'à 35 Nm.



23

Retirez l'agrafe de flexible de frein.



24

Détachez le vis de purgeur de frein. Utilisez une clé mixte de No.10



25

Connectez le nécessaire de purge de frein à la vis correspondante.



- 26** Purgez le système étrier de frein. Sans démarrer le moteur, pressez à plusieurs reprises sur la pédale de frein jusqu'à ce que vous sentiez une résistance.



- 27** Vissez la vis de purgeur de frein. Utilisez une clé mixte de No.10



- 28** Détachez le nécessaire de purge de frein.



- 29** Resserrez la vis de purge de l'étrier de frein. Utilisez une douille n° 10. Utilisez une clé dynamométrique. Serrez-le jusqu'à 10 Nm.



30 Appliquez du produit sur la zone de contact entre le disque de frein et la jante. Utilisez de la graisse au cuivre.



31 Nettoyez la surface du disque de frein. Servez-vous d'un nettoyant pour freins.



AUTODOC recommande:

- Remplacement : étrier de frein – SKODA E-CITIGO (NE1). Après avoir appliqué le spray, attendez quelques minutes.

32 Installez la roue.



Remplacement : étrier de frein – SKODA E-CITIGO (NE1). Conseil d'AUTODOC :

- Pour éviter de vous blesser, maintenez la roue quand vous dévissez les vis de fixation.

33

Vissez les boulons de la roue. Servez-vous d'une douille à choc pour roue N°17.



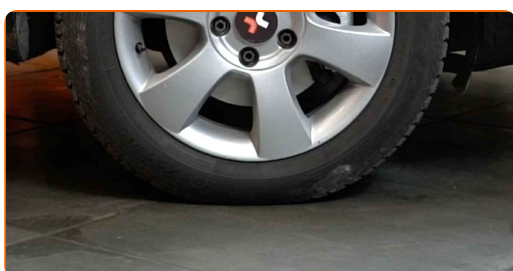
34

Abaissez la voiture et serrez les boulons de roue en ordre croisé. Servez-vous d'une douille à choc pour roue N°17. Utilisez une clé dynamométrique. Serrez-le jusqu'à 120 Nm.



35

Retirez les crics et les cales.



AUTODOC recommande:

- Important ! Remplacement : étrier de frein – SKODA E-CITIGO (NE1). Vérifiez le niveau du liquide de frein dans le réservoir et rajoutez-en si nécessaire.

36

Resserez le bouchon du réservoir de liquide de frein. Fermez le capot.



BIEN JOUÉ! 

VOIR PLUS DE TUTORIELS

AUTODOC – PIÈCES AUTOMOBILES EN LIGNE DE HAUTE QUALITÉ ET ABORDABLES

APPLI MOBILE AUTODOC : FAITES DE SUPER AFFAIRES DE MANIÈRE CONFORTABLE



+ AUTODOC

GET IT ON  Google Play

 Download on the App Store

Download

UNE GRANDE SÉLECTION DE PIÈCES DÉTACHÉES POUR VOTRE VOITURE

ÉTRIER DE FREIN : UNE VASTE SÉLECTION

CLAUSE DE NON-RESPONSABILITÉ:

Ce document ne contient que des recommandations générales que vous pourrez trouver utiles lors de travaux de réparation ou de remplacement. AUTODOC ne peut être tenu responsable d'aucune perte, blessure ou dommage matériel occasionnés lors de processus de réparation ou de remplacement de pièces par une utilisation ou une interprétation incorrectes des informations fournies.

AUTODOC ne peut être tenu responsable d'aucune erreur ou incertitude susceptibles de figurer dans ce guide. Les informations fournies ne le sont qu'à titre purement informatif et ne sauraient se substituer aux conseils de spécialistes.

AUTODOC ne peut être tenu responsable d'aucune utilisation incorrecte ou dangereuse d'équipements, outils et pièces automobiles. AUTODOC recommande fortement de faire preuve de prudence et d'observer les règles de sécurité lors de travaux de réparation ou de remplacement de pièces. Ayez conscience que l'utilisation de pièces automobiles de qualité inférieure ne garantit pas un niveau approprié de sécurité routière.

© Copyright 2023. Tous les contenus de ce site, notamment textes, photographies et illustrations, sont protégés par le droit d'auteur. Tous droits, y compris droits de reproduction, de publication, de modification et de traduction, réservés par AUTODOC SE.