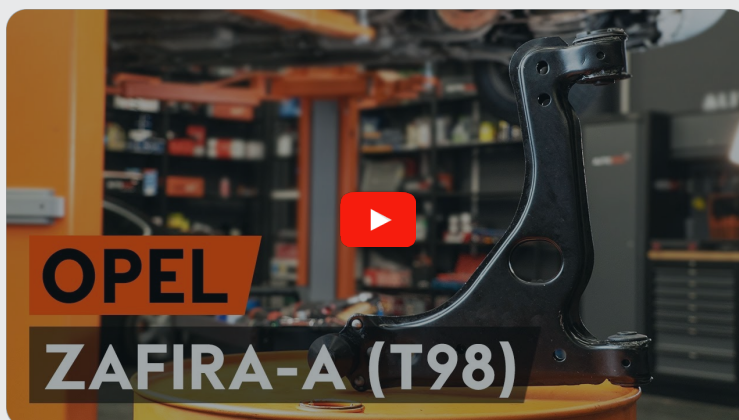




Comment changer : bras
inférieur avant sur
VAUXHALL Vectra (B)
Break (J96) - Guide de
remplacement

TUTORIEL VIDÉO SIMILAIRE



Cette vidéo présente la procédure de remplacement d'une pièce similaire sur un autre véhicule.

Important !

Cette procédure de remplacement peut être appliquée sur le modèle:
VAUXHALL Vectra (B) Break (J96) 1.8 i 16V, VAUXHALL Vectra (B) Break (J96) 2.0 i 16V, VAUXHALL Vectra (B) Break (J96) 2.0 DI 16V, VAUXHALL Vectra (B) Break (J96) 2.5 i V6, VAUXHALL Vectra (B) Break (J96) 2.0 DTI 16V, VAUXHALL Vectra (B) Break (J96) 2.5 i GSi, VAUXHALL Vectra (B) Break (J96) 2.2 DTI 16V, VAUXHALL Vectra (B) Break (J96) 2.2 i 16V, VAUXHALL Vectra (B) Break (J96) 2.6 i V6, VAUXHALL Vectra (B) Break (J96) 1.8 i 16V (F35), VAUXHALL Vectra (B) Break (J96) 2.0 Dualfuel (F35)

Les étapes peuvent différer en fonction de la conception du véhicule.

Ce tutoriel a été conçu à l'origine pour la procédure de remplacement d'une pièce détachée similaire sur : OPEL Zafira A (T98) 2.0 DI 16V (F75)

**REPLACEMENT : BRAS INFÉRIEUR AVANT –
VAUXHALL VECTRA (B) BREAK (J96). LISTE DES
OUTILS DONT VOUS AUREZ BESOIN :**



- Brosse métallique
- Aérosol WD-40
- Nettoyant freins
- Graisse au cuivre
- Clé mixte de No.18
- Douille d'entraînement n°18
- Douille longue à choc pour jantes No.19
- Clé à cliquet
- Clé dynamométrique
- Porte-taraud
- Marteau
- Ciseau plat
- Maillet en caoutchouc
- Pied-de-biche
- Cric hydraulique télescopique pour transmission
- Cale de roue

Acheter des outils

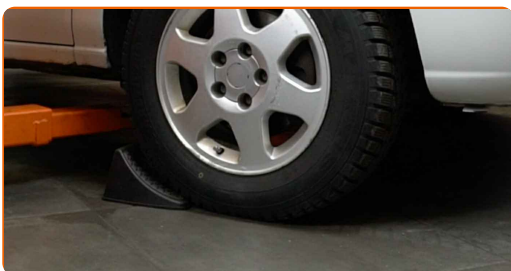
Remplacement : bras inférieur avant – VAUXHALL Vectra (B) Break (J96).
AUTODOC recommande :

- La procédure de remplacement est identique pour les bras de contrôle inférieurs gauche et droite.
- Toutes les opérations doivent être conduites avec le moteur éteint.

REPLACEMENT : BRAS INFÉRIEUR AVANT – VAUXHALL VECTRA (B) BREAK (J96). SUIVEZ LES ÉTAPES SUIVANTES :

1

Sécurisez les roues avec des cales.



2

Desserrez les boulons de fixation de la roue. Servez-vous d'une douille à choc pour roue N°19.



3

Surélevez l'avant de la voiture et arrimez la.

4

Dévissez les boulons de la roue.



Remplacement : bras inférieur avant – VAUXHALL Vectra (B) Break (J96).
Conseil :

- Afin d'éviter toute blessure, soulevez la roue lors du déboulonnage.

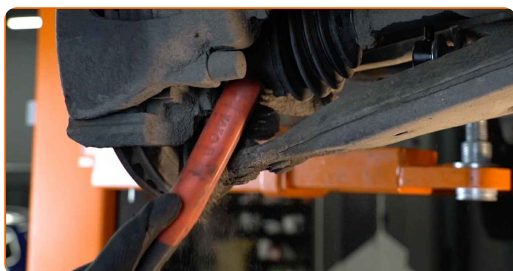
5

Retirez la roue.

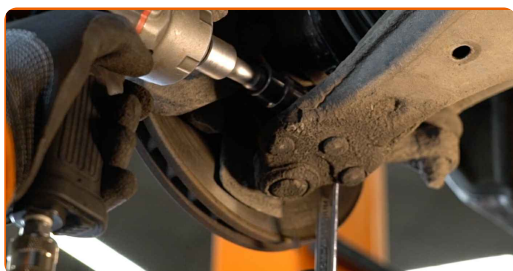


6

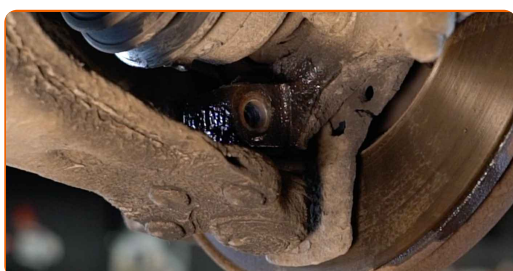
Nettoyez toutes les articulations du bras. Utilisez une brosse métallique. Servez vous de l'aérosol WD-40.



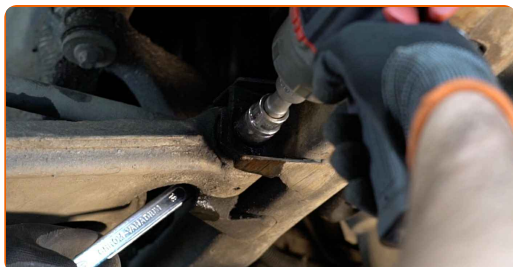
- 7** Dévissez l'attache entre le joint rotule et la fusée d'essieu. Utilisez une clé mixte de No.18 Utilisez une douille n° 18. Utilisez une clé à cliquet.



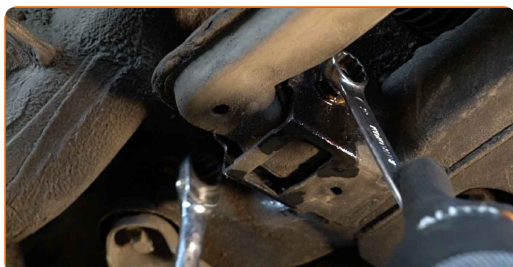
- 8** Retirez l'écrou de fixation.



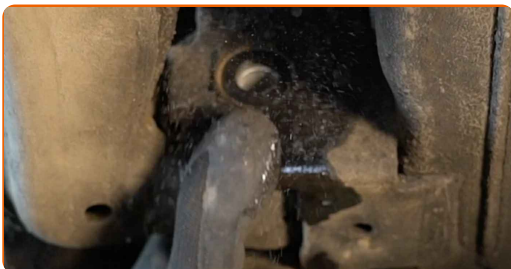
- 9** Dévissez l'attache du bras avant. Utilisez une clé mixte de No.18 Utilisez une douille n° 18. Utilisez une clé à cliquet.



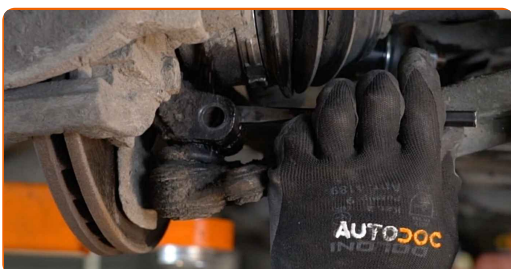
- 10** Dévissez la fixation arrière reliant le bras de suspension au cadre auxiliaire. Utilisez une clé mixte de No.18 (2 pièces).



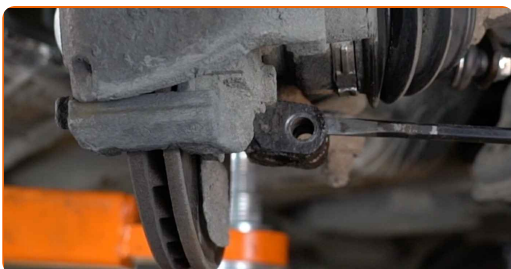
11 Retirez la fixation arrière du bras de suspension.



12 Détendez les fixations reliant le joint à rotule du bras de commande à la fusée d'essieu. Servez-vous d'un burin plat pour l'usinage des métaux. Servez-vous d'un marteau.



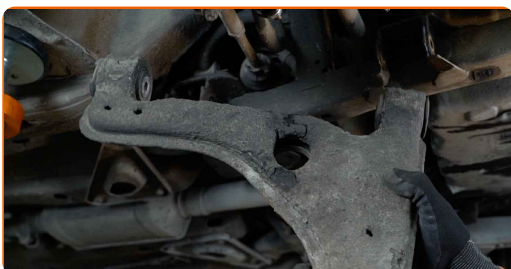
13 Déconnectez le bras inférieur de la fusée d'essieu.



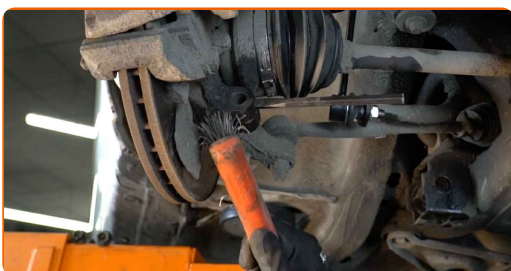
14 Retirez la fixation avant du bras de suspension.



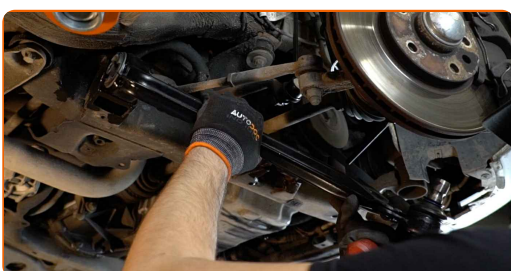
15 Retirez l'arbre.



- 16** Nettoyez les sièges de fixations et le filetage du bras de suspension. Utilisez une brosse métallique. Servez vous de l'aérosol WD-40.



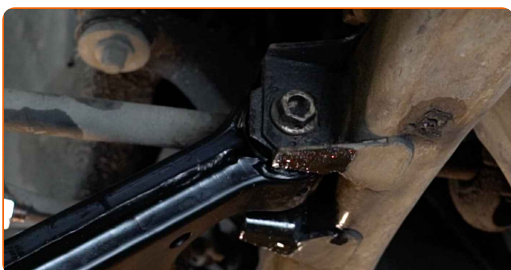
- 17** Installez un arbre neuf. Servez-vous d'un maillet en caoutchouc. Servez-vous d'un pied-de-biche.



Remplacement : bras inférieur avant – VAUXHALL Vectra (B) Break (J96). Les experts d'AUTODOC recommandent :

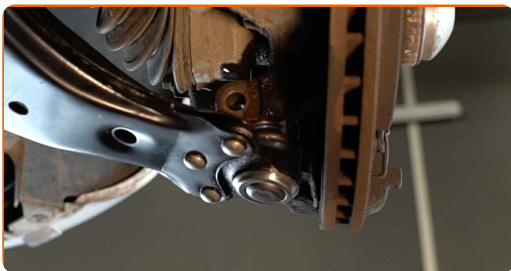
- Lors du processus d'installation, n'utilisez que des boulons et écrous neufs.
- Prenez garde à ne pas endommager la protection du joint.

- 18** Installez les fixations du bras de suspension.



19

Connectez le bras inférieur à la fusée d'essieu.

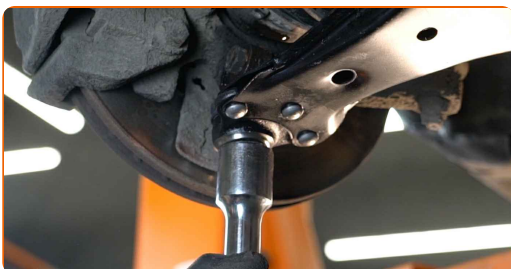


20

Installez l'écrou de fixation.

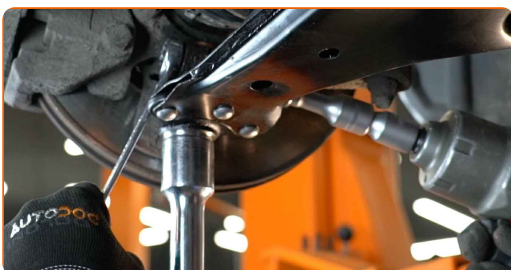
21

Supportez le bras. Servez vous d'un cric à transmission hydraulique.



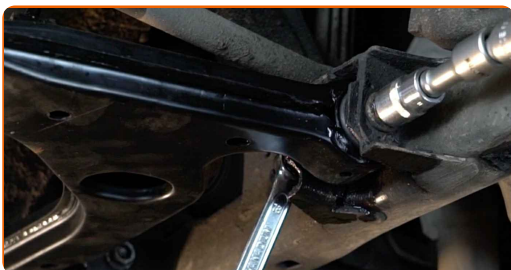
22

Vissez les fixations de la rotule. Utilisez une clé mixte de No.18 Utilisez une douille n° 18. Utilisez une clé à cliquet.



23

Vissez l'attache du bras avant. Utilisez une clé mixte de No.18 Utilisez une douille n° 18. Utilisez un porte-taraud.



- 24** Vissez la fixation arrière reliant le bras de suspension au cadre auxiliaire. Utilisez une clé mixte de No.18 Utilisez une douille n° 18. Utilisez un porte-taraud.



- 25** Serrez la fixation arrière qui raccorde le bras au châssis. Utilisez une douille n° 18. Utilisez une clé dynamométrique. Serrez-le jusqu'à 100 Nm.



- 26** Serrez la fixation avant reliant le bras de commande au sous-châssis. Utilisez une douille n° 18. Utilisez une clé dynamométrique. Serrez-le jusqu'à 100 Nm.



- 27** Serrez l'attache du joint rotule. Utilisez une clé mixte de No.18 Utilisez une douille n° 18. Utilisez une clé dynamométrique. Serrez-le jusqu'à 75 Nm.



28

Retirez le support du dessous du bras.



AUTODOC recommande:

- Remplacement : bras inférieur avant – VAUXHALL Vectra (B) Break (J96).
Abaissez le cric de transmission en douceur, sans à-coups, pour éviter d'endommager les composants et les mécanismes.

29

Traitez toutes les articulations du bras. Utilisez de la graisse au cuivre.



30

Appliquez du produit sur la zone de contact entre le disque de frein et la jante. Utilisez de la graisse au cuivre.



31

Nettoyez la surface du disque de frein. Servez-vous d'un nettoyant pour freins.



Remplacement : bras inférieur avant – VAUXHALL Vectra (B) Break (J96).
Conseil d'AUTODOC :

- Attendez quelques minutes après l'application.

32

Installez la roue.



AUTODOC recommande:

- Attention ! Tenez la roue en vissant les boulons de fixation. VAUXHALL Vectra (B) Break (J96)

33

Vissez les boulons de la roue. Servez-vous d'une douille à choc pour roue N°19.



34

Abaissez la voiture et serrez les boulons de roue en ordre croisé. Servez-vous d'une douille à choc pour roue N°19. Utilisez une clé dynamométrique. Serrez-le jusqu'à 110 Nm.

**35**

Retirez les crics et les cales.



BIEN JOUÉ! 

VOIR PLUS DE TUTORIELS

AUTODOC – PIÈCES AUTOMOBILES EN LIGNE DE HAUTE QUALITÉ ET ABORDABLES

APPLI MOBILE AUTODOC : FAITES DE SUPER AFFAIRES DE MANIÈRE CONFORTABLE



+ AUTODOC

GET IT ON  **Google Play**

 **Download on the App Store**

Download

UNE GRANDE SÉLECTION DE PIÈCES DÉTACHÉES POUR VOTRE VOITURE

BRAS DE SUSPENSION : UNE VASTE SÉLECTION

CLAUDE DE NON-RESPONSABILITÉ:

Ce document ne contient que des recommandations générales que vous pourrez trouver utiles lors de travaux de réparation ou de remplacement. AUTODOC ne peut être tenu responsable d'aucune perte, blessure ou dommage matériel occasionnés lors de processus de réparation ou de remplacement de pièces par une utilisation ou une interprétation incorrectes des informations fournies.

AUTODOC ne peut être tenu responsable d'aucune erreur ou incertitude susceptibles de figurer dans ce guide. Les informations fournies ne le sont qu'à titre purement informatif et ne sauraient se substituer aux conseils de spécialistes.

AUTODOC ne peut être tenu responsable d'aucune utilisation incorrecte ou dangereuse d'équipements, outils et pièces automobiles. AUTODOC recommande fortement de faire preuve de prudence et d'observer les règles de sécurité lors de travaux de réparation ou de remplacement de pièces. Ayez conscience que l'utilisation de pièces automobiles de qualité inférieure ne garantit pas un niveau approprié de sécurité routière.

© Copyright 2023. Tous les contenus de ce site, notamment textes, photographies et illustrations, sont protégés par le droit d'auteur. Tous droits, y compris droits de reproduction, de publication, de modification et de traduction, réservés par AUTODOC SE.