



Comment changer :
amortisseur arrière sur
VOLVO S40 II (MS, 544) -
Guide de remplacement

TUTORIEL VIDÉO SIMILAIRE



Cette vidéo présente la procédure de remplacement d'une pièce similaire sur un autre véhicule.

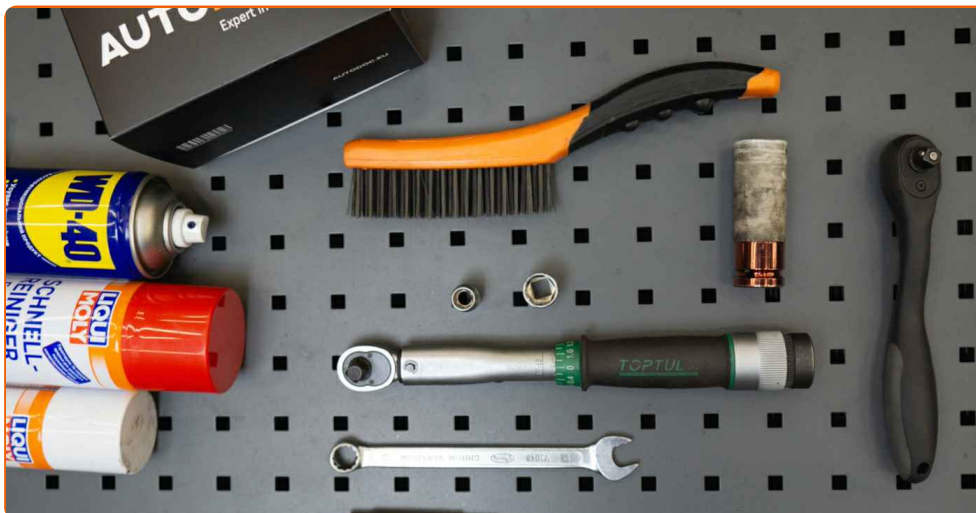
Important !

Cette procédure de remplacement peut être appliquée sur le modèle:
VOLVO S40 II (MS, 544) 2.0 D3, VOLVO S40 II (MS, 544) 2.0 D4, VOLVO S40 II (MS, 544) 1.6 D2, VOLVO S40 II (MS, 544) 2.0 F, VOLVO S40 II (MS, 544) 2.4, VOLVO S40 II (MS, 544) 2.5 T5, VOLVO S40 II (MS, 544) 2.0 D, VOLVO S40 II (MS, 544) 1.8, VOLVO S40 II (MS, 544) 1.6, VOLVO S40 II (MS, 544) 1.6 D, VOLVO S40 II (MS, 544) 2.0, VOLVO S40 II (MS, 544) 2.4 D5, VOLVO S40 II (MS, 544) 1.8 FlexFuel, VOLVO S40 II (MS, 544) 2.0 CDI, VOLVO S40 II (MS, 544) 2.4 CDI

Les étapes peuvent différer en fonction de la conception du véhicule.

Ce tutoriel a été conçu à l'origine pour la procédure de remplacement d'une pièce détachée similaire sur : VOLVO V50 (MW, 545) 1.6 D

REPLACEMENT : AMORTISSEUR – VOLVO S40 II (MS, 544). LISTE DES OUTILS DONT VOUS AUREZ BESOIN :



- Brosse métallique
- Aérosol WD-40
- Nettoyant freins
- Graisse au cuivre
- Clé mixte de No.13
- Douille à choc N°10
- Douille à choc N°15
- Douille longue à choc pour jantes No.19
- Clé à cliquet
- Clé dynamométrique
- Porte-taraud
- Embout d'amortisseur N°DD4
- Étau
- Cric hydraulique télescopique pour transmission
- Cale de roue

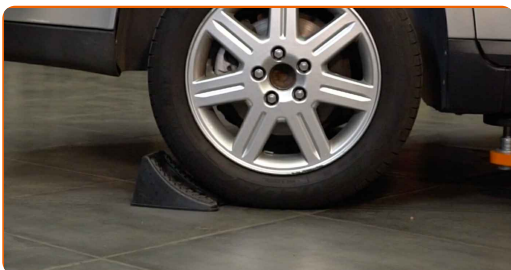
Acheter des outils

Remplacement : amortisseur – VOLVO S40 II (MS, 544). Conseil des experts d'AUTODOC :

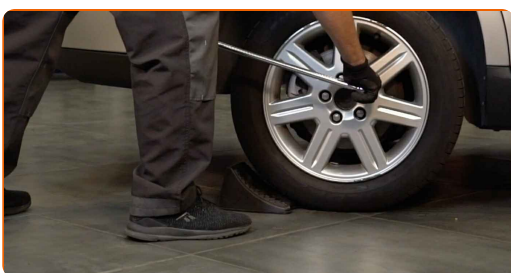
- Les deux amortisseurs de la suspension arrière doivent être remplacés en même temps.
- La procédure de remplacement est la même pour les deux amortisseurs arrière.
- Toutes les opérations doivent être conduites avec le moteur éteint.

REPLACEMENT : AMORTISSEUR – VOLVO S40 II (MS, 544). UTILISEZ LA PROCÉDURE SUIVANTE :

1 Sécurisez les roues avec des cales.



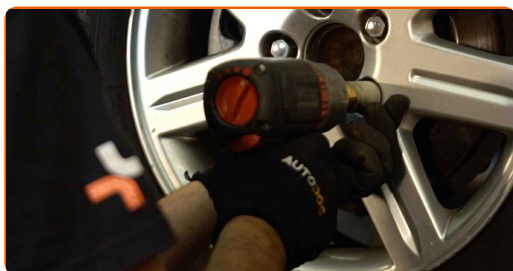
2 Desserrez les boulons de fixation de la roue. Servez-vous d'une douille à choc pour roue N°19.



3 Surélevez l'arrière de la voiture et arrimez la.

4

Dévissez les boulons de la roue.

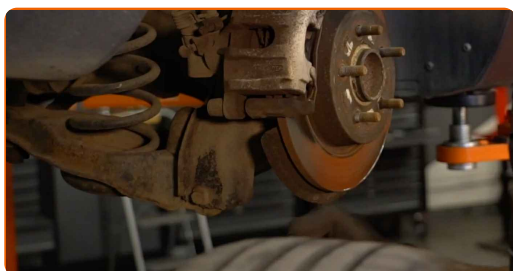


AUTODOC recommande:

- Attention ! Tenez la roue en dévissant les boulons de fixation. VOLVO S40 II (MS, 544)

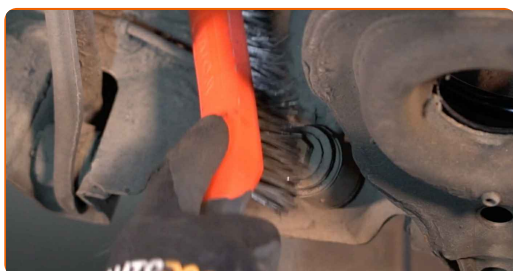
5

Retirez la roue.



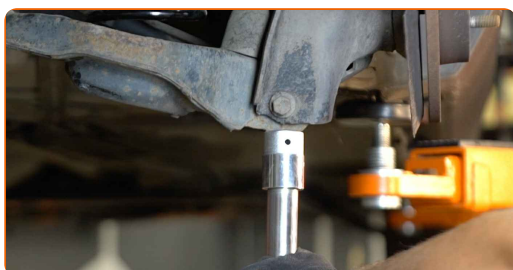
6

Nettoyez les fixations de l'amortisseur. Utilisez une brosse métallique. Servez vous de l'aérosol WD-40.



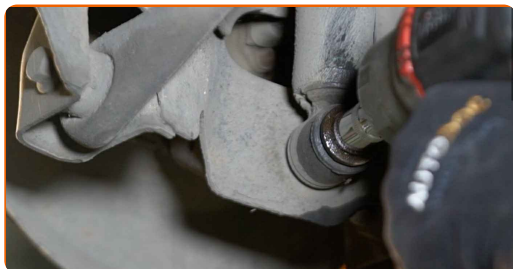
7

Supportez le bras. Servez vous d'un cric à transmission hydraulique.



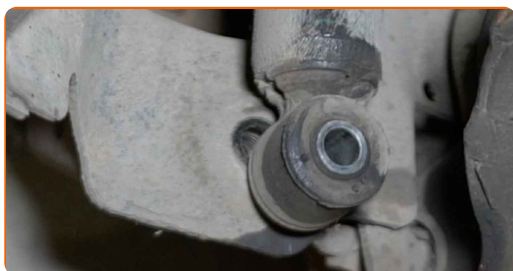
8

Dévissez l'attache inférieure de l'amortisseur. Utilisez une douille n° 15. Utilisez un porte-taraud.



9

Retirez l'écrou de fixation.



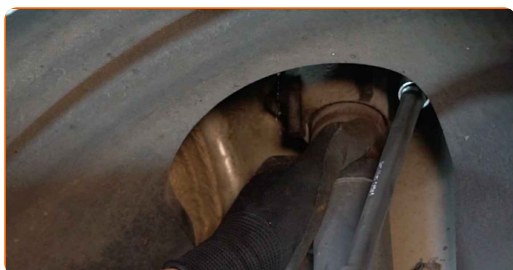
10

Nettoyez les fixations de l'amortisseur. Utilisez une brosse métallique. Servez vous de l'aérosol WD-40.



11

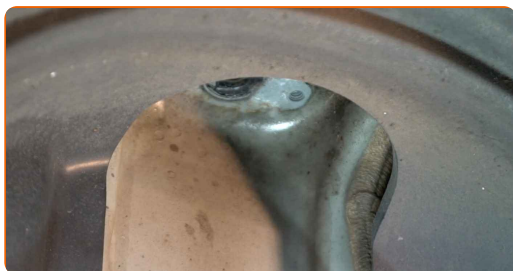
Dévissez l'attache supérieure de l'amortisseur. Utilisez une douille n° 10. Utilisez une clé à cliquet.



Remplacement : amortisseur – VOLVO S40 II (MS, 544). AUTODOC recommande :

- Pour éviter de vous blesser, maintenez l'amortisseur quand vous dévissez les vis de fixation.

12 Retirez l'amortisseur.



13 Serrez l'amortisseur dans un étau.



14 Nettoyez les fixations de la tige d'amortisseur. Utilisez une brosse métallique. Servez vous de l'aérosol WD-40.

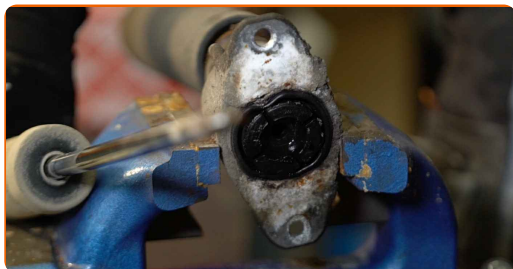


15 Retirez l'attache de la tige du piston de l'amortisseur. Utilisez une clé mixte de No.13. Servez-vous d'un embout d'amortisseur DDN^o4. Utilisez une clé à cliquet.



16

Retirez le support de l'amortisseur, ainsi que le soufflet et la butée.



Remplacement : amortisseur – VOLVO S40 II (MS, 544). Conseil :

- Examinez le bouchon anti-poussière de l'amortisseur ainsi que la butée. Remplacez-les si nécessaire.
- Avant d'installer un nouvel amortisseur, vous devez le pomper manuellement 3 à 5 fois.

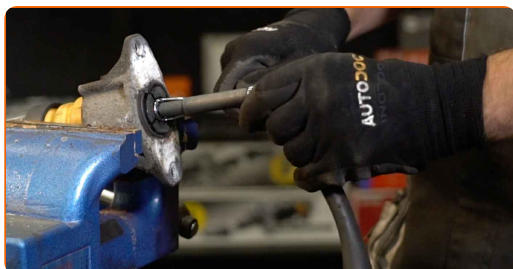
17

Installez le support, le soufflet ainsi que la butée sur un nouvel amortisseur.

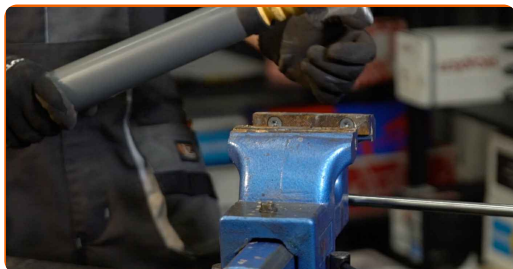


18

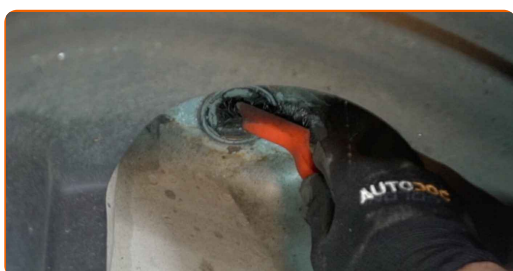
Vissez l'attache supérieure de la tige de piston de l'amortisseur. Utilisez une clé mixte de No.13 Servez-vous d'un embout d'amortisseur DDN^o4. Utilisez une clé dynamométrique. Serrez-le jusqu'à 25 Nm.



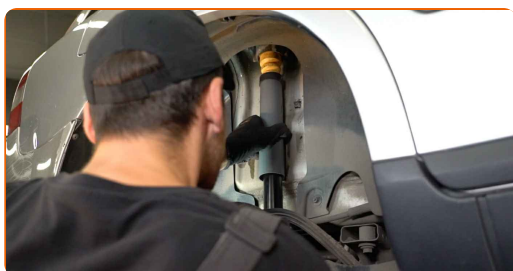
19 Desserez l'étai et retirez l'amortisseur.



20 Nettoyez les emplacements de montage des amortisseurs. Utilisez une brosse métallique. Servez vous de l'aérosol WD-40.



21 Placez l'amortisseur dans l'arche de roue et sécurisez-le.



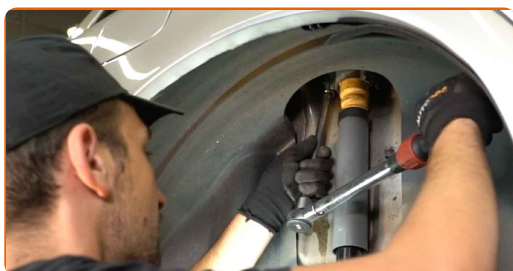
AUTODOC recommande:

- Attention ! Tenez l'amortisseur tout en vissant les boulons de fixation. VOLVO S40 II (MS, 544)

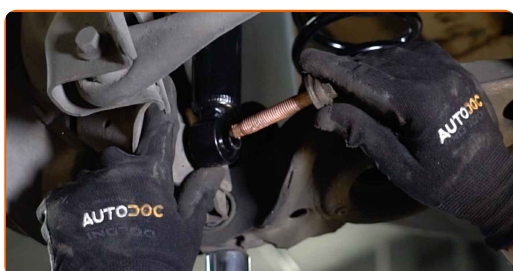
22 Serrez la fixation supérieure de l'amortisseur. Utilisez une douille n° 10.



- 23** Serrez l'attache de l'amortisseur supérieur. Utilisez une douille n° 10. Utilisez une clé dynamométrique. Serrez-le jusqu'à 24 Nm.



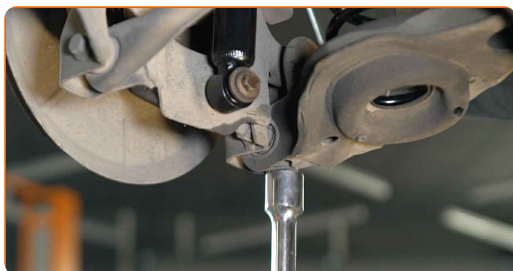
- 24** Installez l'écrou de fixation.



- 25** Vissez la fixation inférieure de l'amortisseur. Utilisez une douille n° 15.



- 26** Soulevez le cric hydraulique de 10-15 cm.

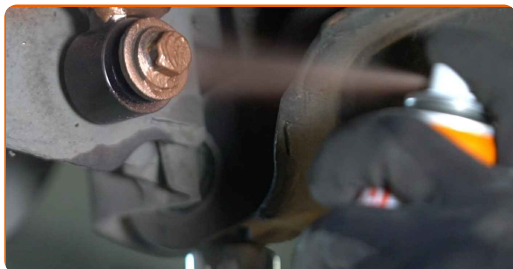


- 27** Serrez l'attache inférieure de l'amortisseur. Utilisez une douille n° 15. Utilisez une clé dynamométrique. Serrez-le jusqu'à 115 Nm.



28

Retirez le support du dessous du bras.

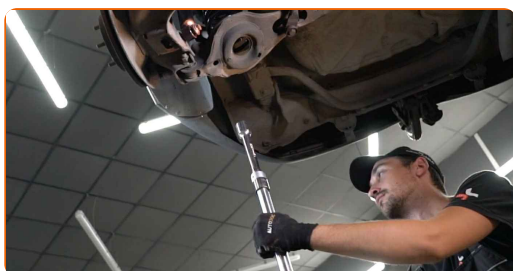


Remplacement : amortisseur – VOLVO S40 II (MS, 544). Conseil des experts d'AUTODOC :

- Abaissez le cric à transmission hydraulique progressivement, sans à-coups, pour éviter d'endommager les montages et les mécanismes.

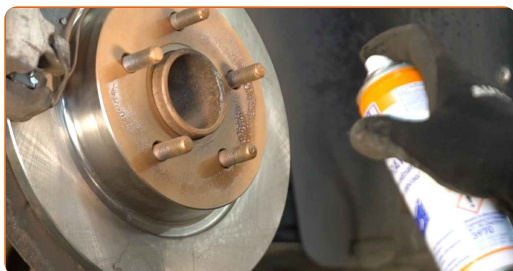
29

Nettoyez les fixations de l'amortisseur. Utilisez de la graisse au cuivre.



30

Appliquez du produit sur la zone de contact entre le disque de frein et la jante. Utilisez de la graisse au cuivre.



31

Nettoyez la surface du disque de frein. Servez-vous d'un nettoyant pour freins.

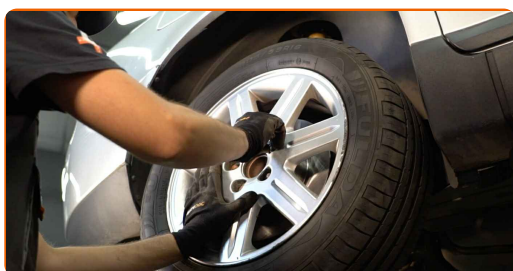


Remplacement : amortisseur – VOLVO S40 II (MS, 544). Conseil d'AUTODOC :

- Attendez quelques minutes après l'application.

32

Installez la roue.

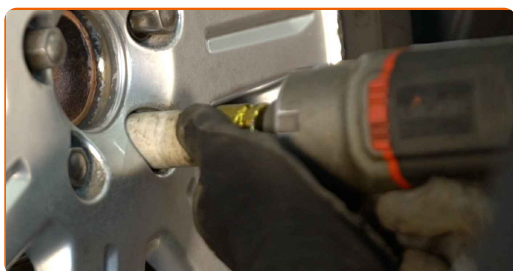


AUTODOC recommande:

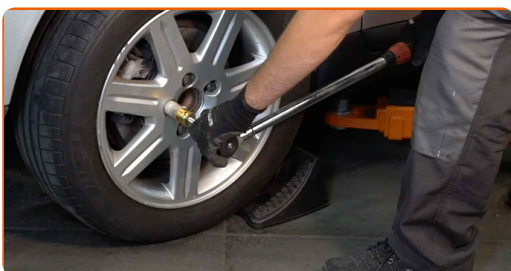
- Attention ! Pour éviter de vous blesser, tenez la roue en vissant les boulons de fixation. VOLVO S40 II (MS, 544)

33

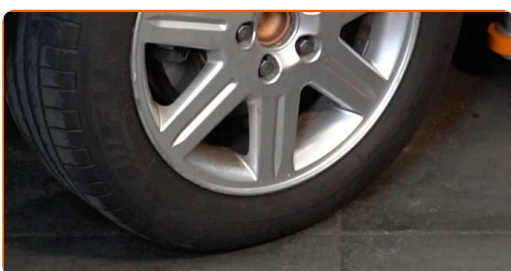
Vissez les boulons de la roue. Servez-vous d'une douille à choc pour roue N°19.



- 34** Abaissez la voiture et serrez les boulons de roue en ordre croisé. Utilisez une clé dynamométrique. Serrez-le jusqu'à 110 Nm.



- 35** Retirez les crics et les cales.



BIEN JOUÉ! 

VOIR PLUS DE TUTORIELS

AUTODOC – PIÈCES AUTOMOBILES EN LIGNE DE HAUTE QUALITÉ ET ABORDABLES

APPLI MOBILE AUTODOC : FAITES DE SUPER AFFAIRES DE MANIÈRE CONFORTABLE



+ AUTODOC

GET IT ON  **Google Play**

 **Download on the App Store**

Download

UNE GRANDE SÉLECTION DE PIÈCES DÉTACHÉES POUR VOTRE VOITURE

AMORTISSEUR : UNE VASTE SÉLECTION

CLAUSE DE NON-RESPONSABILITÉ:

Ce document ne contient que des recommandations générales que vous pourrez trouver utiles lors de travaux de réparation ou de remplacement. AUTODOC ne peut être tenu responsable d'aucune perte, blessure ou dommage matériel occasionnés lors de processus de réparation ou de remplacement de pièces par une utilisation ou une interprétation incorrectes des informations fournies.

AUTODOC ne peut être tenu responsable d'aucune erreur ou incertitude susceptibles de figurer dans ce guide. Les informations fournies ne le sont qu'à titre purement informatif et ne sauraient se substituer aux conseils de spécialistes.

AUTODOC ne peut être tenu responsable d'aucune utilisation incorrecte ou dangereuse d'équipements, outils et pièces automobiles. AUTODOC recommande fortement de faire preuve de prudence et d'observer les règles de sécurité lors de travaux de réparation ou de remplacement de pièces. Ayez conscience que l'utilisation de pièces automobiles de qualité inférieure ne garantit pas un niveau approprié de sécurité routière.

© Copyright 2022. Tous les contenus de ce site, notamment textes, photographies et illustrations, sont protégés par le droit d'auteur. Tous droits, y compris droits de reproduction, de publication, de modification et de traduction, réservés par AUTODOC GmbH.