



Comment changer :
amortisseur arrière sur
VOLVO S60 I (384) -
Guide de remplacement

TUTORIEL VIDÉO SIMILAIRE



Cette vidéo présente la procédure de remplacement d'une pièce similaire sur un autre véhicule.

Important !

Cette procédure de remplacement peut être appliquée sur le modèle:
 VOLVO S60 I (384) 2.4, VOLVO S60 I (384) 2.4 T, VOLVO S60 I (384) 4.0 T5, VOLVO S60 I (384) 2.4 D5, VOLVO S60 I (384) 2.0 T, VOLVO S60 I (384) 2.4 Bifuel (CNG), VOLVO S60 I (384) 2.4 D, VOLVO S60 I (384) 2.5 T, VOLVO S60 I (384) 2.4 T5, VOLVO S60 I (384) 2.3 T5, VOLVO S60 I (384) 2.4 Bifuel (LPG)

Les étapes peuvent différer en fonction de la conception du véhicule.

Ce tutoriel a été conçu à l'origine pour la procédure de remplacement d'une pièce détachée similaire sur : VOLVO V70 II (285) 2.0 T

**REPLACEMENT : AMORTISSEUR – VOLVO S60 I (384).
OUTILS DONT VOUS AVEZ BESOIN :**



- Brosse métallique
- Aérosol WD-40
- Nettoyant freins
- Graisse au cuivre
- Clé mixte de No.18
- Mèche Torx T30
- Douille à choc N°18
- Douille longue à choc pour jantes No.19
- Clé à cliquet
- Clé dynamométrique
- Porte-taraud
- Pince-étau
- Pied-de-biche
- Cric hydraulique télescopique pour transmission
- Cale de roue

Acheter des outils

Remplacement : amortisseur – VOLVO S60 I (384). Les professionnels recommandent :

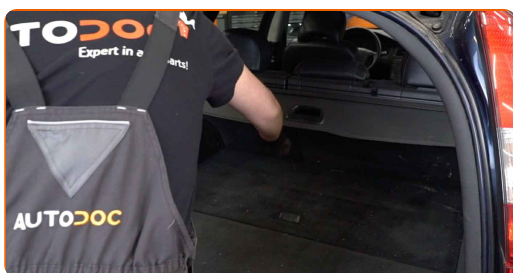
- Les deux amortisseurs de la suspension arrière doivent être remplacés en même temps.
- La procédure de remplacement est la même pour les deux amortisseurs arrière.
- Toutes les opérations doivent être conduites avec le moteur éteint.

REPLACEMENT : AMORTISSEUR – VOLVO S60 I (384). SUIVEZ LES ÉTAPES SUIVANTES :

1 Ouvrez le coffre.



2 Déplacez le plateau pliable et retirez ces brides de retenue. Ainsi, vous aurez accès aux panneaux de garniture latéraux.



3 Surélevez le revêtement inférieur du coffre.



4

Retirez la garniture avant inférieure du coffre.



5

Nettoyez les fixations de l'amortisseur. Utilisez une brosse métallique. Servez vous de l'aérosol WD-40.



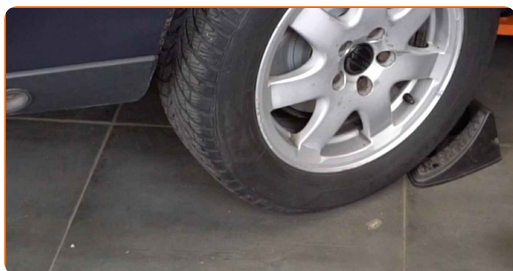
6

Relâchez la fixation supérieure de l'amortisseur. Utilisez une clé mixte de No.18 Utilisez la mèche Torx T30. Utilisez une clé à cliquet.



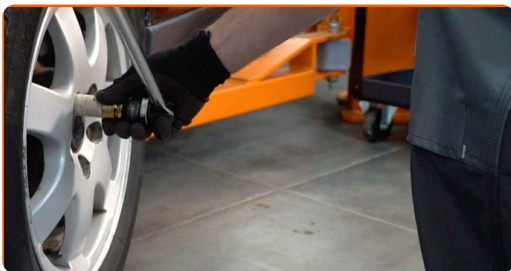
7

Sécurisez les roues avec des cales.



8

Desserrez les boulons de fixation de la roue. Servez-vous d'une douille à choc pour roue N°19.

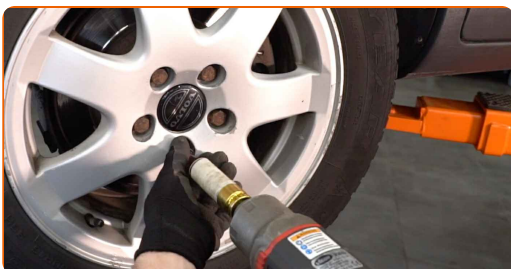


9

Surélevez l'arrière de la voiture et arrimez la.

10

Dévissez les boulons de la roue.

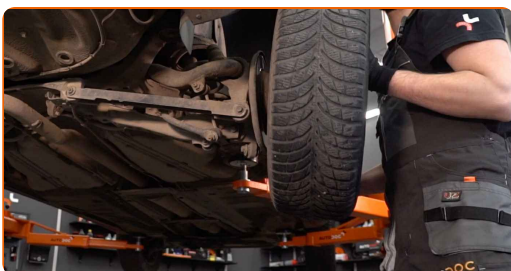


Remplacement : amortisseur – VOLVO S60 I (384). AUTODOC recommande :

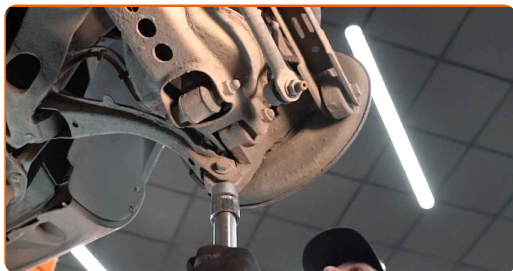
- Afin d'éviter toute blessure, soulevez la roue lors du déboulonnage.

11

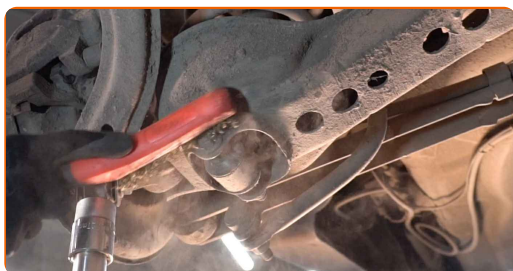
Retirez la roue.



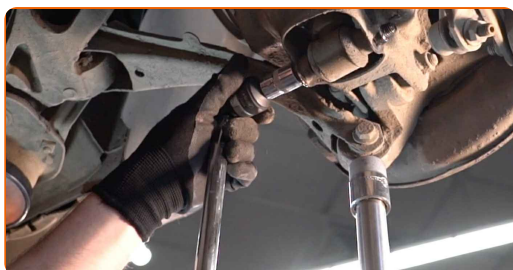
12 Supportez le bras. Servez vous d'un cric à transmission hydraulique.



13 Nettoyez les fixations de l'amortisseur. Utilisez une brosse métallique. Servez vous de l'aérosol WD-40.



14 Dévissez l'attache inférieure de l'amortisseur. Utilisez une douille n° 18. Utilisez un porte-taraud.



15 Dévissez l'attache supérieure de l'amortisseur.

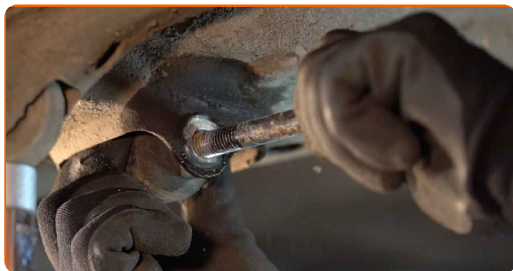


AUTODOC recommande:

- Attention ! Tenez l'amortisseur tout en dévissant les boulons de fixation. VOLVO S60 I (384)

16

Retirez l'écrou de fixation.



17

Retirez l'amortisseur. Servez-vous d'un pied-de-biche.

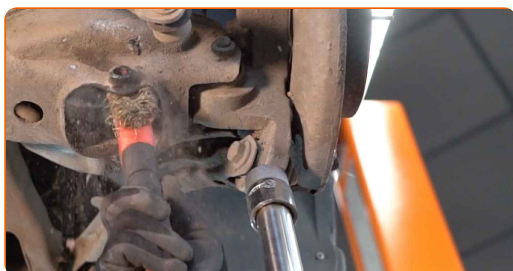


Remplacement : amortisseur – VOLVO S60 I (384). Conseil des experts d'AUTODOC :

- Avant d'installer un nouvel amortisseur, vous devez le pomper manuellement 3 à 5 fois.

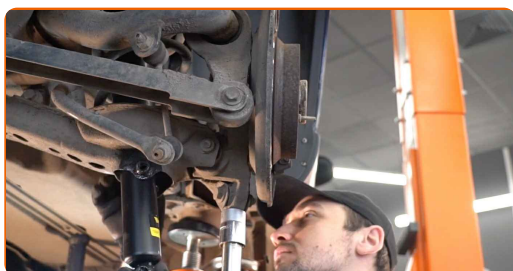
18

Nettoyez les emplacements de montage des amortisseurs. Utilisez une brosse métallique. Servez vous de l'aérosol WD-40.



19

Placez l'amortisseur sur l'arche de roue et fixez-le.

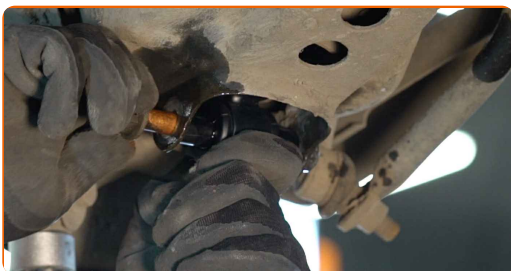


Remplacement : amortisseur – VOLVO S60 I (384). Conseil d’AUTODOC :

- Maintenez fermement l'amortisseur quand vous serrez les boulons de fixation afin d'éviter toute blessure.

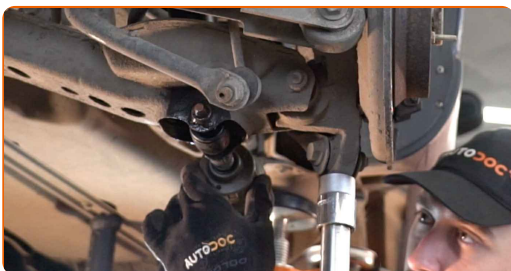
20

Installez l'écrou de fixation.



21

Vissez la fixation inférieure de l'amortisseur. Utilisez une douille n° 18.



22

Serrez l'attache de l'amortisseur supérieur. Utilisez une clé mixte de No.18 Utilisez une douille n° 18. Servez-vous de pince-étau. Utilisez une clé dynamométrique. Serrez-le jusqu'à 60 Nm.



- 23** Serrez l'attache inférieure de l'amortisseur. Utilisez une douille n° 18. Utilisez une clé dynamométrique. Serrez-le jusqu'à 85 Nm.



- 24** Retirez le support du dessous du bras.



AUTODOC recommande:

- VOLVO S60 I (384) - N'abaissez pas le cric de transmission brusquement pour éviter d'endommager les composants et les mécanismes de la voiture.

- 25** Nettoyez les fixations de l'amortisseur. Utilisez de la graisse au cuivre.



26 Appliquez du produit sur la zone de contact entre le disque de frein et la jante. Utilisez de la graisse au cuivre.



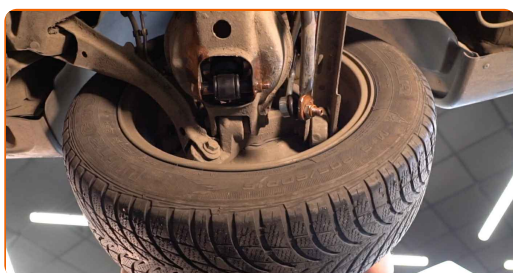
27 Nettoyez la surface du disque de frein. Servez-vous d'un nettoyant pour freins.



AUTODOC recommande:

- Attendez quelques minutes après l'application.

28 Installez la roue.



Remplacement : amortisseur – VOLVO S60 I (384). Les experts d'AUTODOC recommandent :

- Pour éviter de vous blesser, maintenez la roue quand vous dévissez les vis de fixation.

29

Vissez les boulons de la roue. Servez-vous d'une douille à choc pour roue N°19.

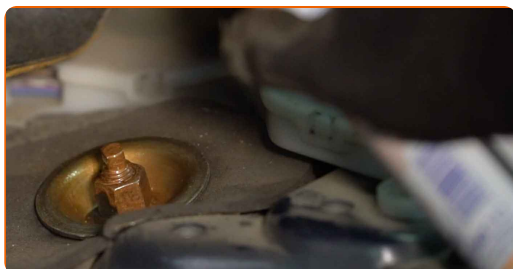


30

Abaissez la voiture.

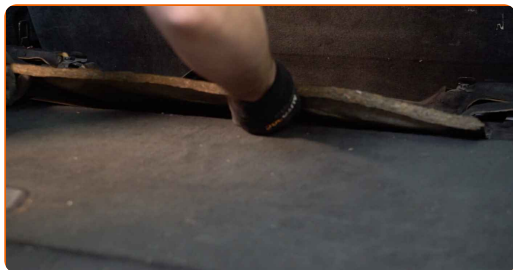
31

Nettoyez les fixations de l'amortisseur. Utilisez de la graisse au cuivre.



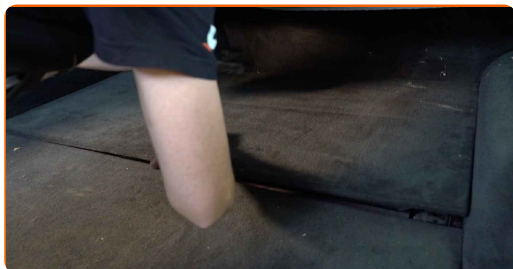
32

Installez la garniture avant inférieure du coffre.



33

Abaissez le revêtement inférieur du coffre.



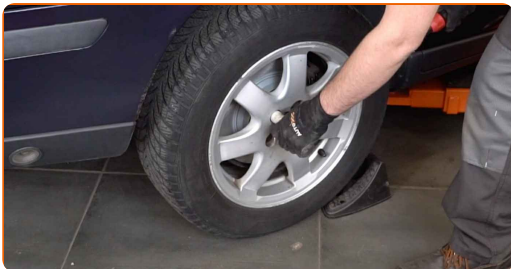
34 Installez le plateau pliable sur son emplacement de montage.



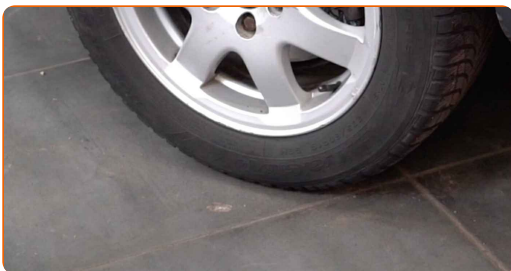
35 Fermez la porte du coffre.



36 Serrez en étoile les boulons de la roue. Utilisez une clé dynamométrique. Serrez-le jusqu'à 140 Nm.



37 Retirez les crics et les cales.



BIEN JOUÉ ! 

VOIR PLUS DE TUTORIELS

AUTODOC – PIÈCES AUTOMOBILES EN LIGNE DE HAUTE QUALITÉ ET ABORDABLES

APPLI MOBILE AUTODOC : FAITES DE SUPER AFFAIRES DE MANIÈRE CONFORTABLE



+ AUTODOC

GET IT ON **Google Play**

Download on the **App Store**

Download

UNE GRANDE SÉLECTION DE PIÈCES DÉTACHÉES POUR VOTRE VOITURE

AMORTISSEUR : UNE VASTE SÉLECTION

CLAUSE DE NON-RESPONSABILITÉ:

Ce document ne contient que des recommandations générales que vous pourrez trouver utiles lors de travaux de réparation ou de remplacement. AUTODOC ne peut être tenu responsable d'aucune perte, blessure ou dommage matériel occasionnés lors de processus de réparation ou de remplacement de pièces par une utilisation ou une interprétation incorrectes des informations fournies.

AUTODOC ne peut être tenu responsable d'aucune erreur ou incertitude susceptibles de figurer dans ce guide. Les informations fournies ne le sont qu'à titre purement informatif et ne sauraient se substituer aux conseils de spécialistes.

AUTODOC ne peut être tenu responsable d'aucune utilisation incorrecte ou dangereuse d'équipements, outils et pièces automobiles. AUTODOC recommande fortement de faire preuve de prudence et d'observer les règles de sécurité lors de travaux de réparation ou de remplacement de pièces. Ayez conscience que l'utilisation de pièces automobiles de qualité inférieure ne garantit pas un niveau approprié de sécurité routière.

© Copyright 2023. Tous les contenus de ce site, notamment textes, photographies et illustrations, sont protégés par le droit d'auteur. Tous droits, y compris droits de reproduction, de publication, de modification et de traduction, réservés par AUTODOC SE.