



Comment changer :
jambe de suspension
avant sur **VOLVO V60**
(155, 157) - Guide de
remplacement

TUTORIEL VIDÉO SIMILAIRE



Cette vidéo présente la procédure de remplacement d'une pièce similaire sur un autre véhicule.

Important !

Cette procédure de remplacement peut être appliquée sur le modèle:
VOLVO V60 (155, 157) 2.0 T, VOLVO V60 (155, 157) 2.0 D3 / D4, VOLVO V60 (155, 157) 2.4 D5, VOLVO V60 (155, 157) 2.4 D5 AWD, VOLVO V60 (155, 157) 1.6 T3, VOLVO V60 (155, 157) 1.6 T4, VOLVO V60 (155, 157) 2.0 T5, VOLVO V60 (155, 157) 3.0 T6 AWD, VOLVO V60 (155, 157) 1.6 DRIVE, VOLVO V60 (155, 157) 1.6 T4F, VOLVO V60 (155, 157) 2.4 Hybrid D6 AWD, VOLVO V60 (155, 157) 2.0 D3, VOLVO V60 (155, 157) 2.4 D4 AWD, VOLVO V60 (155, 157) 2.0 D4, VOLVO V60 (155, 157) 2.0 T6, (+ 13)

Les étapes peuvent différer en fonction de la conception du véhicule.

Ce tutoriel a été conçu à l'origine pour la procédure de remplacement d'une pièce détachée similaire sur : VOLVO V70 III (135) 2.0 FlexiFuel

REPLACEMENT : JAMBE DE SUSPENSION – VOLVO V60 (155, 157). OUTILS DONT VOUS AUREZ BESOIN :



- Brosse métallique
- Aérosol WD-40
- Nettoyant freins
- Lubrifiant céramique
- Graisse au cuivre
- Clé dynamométrique
- Clé mixte de No.21
- Douille d'entraînement n°13
- Douille d'entraînement n°15
- Douille pour écrou de jambe de suspension de 18 mm
- Douille pour amortisseur
- Douille HEXagonale n° H6
- Douille longue à choc pour jantes No.19
- Clé à cliquet
- Porte-taraud
- compresseur hydraulique de ressort d'amortisseur
- Outil d'extraction de clips
- Extracteur de joints à bille
- Pied-de-biche
- Maillet en caoutchouc
- Cric hydraulique télescopique pour transmission
- Couverture des ailes
- Cale de roue

Acheter des outils

Remplacement : jambe de suspension – VOLVO V60 (155, 157). Les experts d'AUTODOC recommandent :

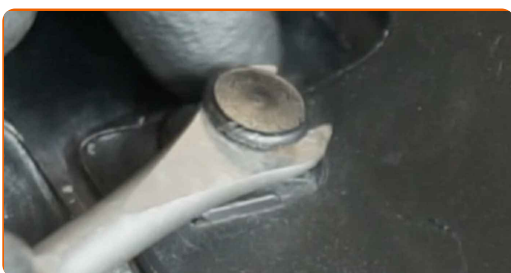
- Les deux amortisseurs de la suspension avant doivent être remplacés en même temps.
- La procédure de remplacement est la même pour les jambes d'amortisseur droite et gauche sur la suspension avant.
- Attention : tous les travaux sur la voiture - VOLVO V60 (155, 157) - doivent être effectués avec le moteur éteint.

EFFECTUEZ LE REMPLACEMENT DANS L'ORDRE SUIVANT:

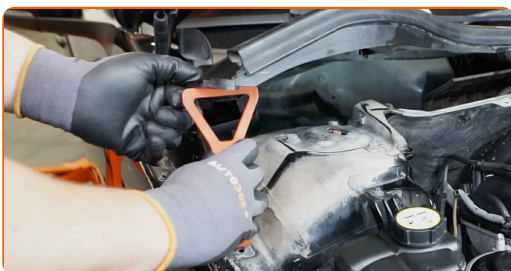
1 Ouvrez le capot.

2 Servez-vous d'une housse d'aile pour protéger les parties peintes et plastiques de la voiture.

3 Retirez les clips de la grille d'avant en plastique. Utilisez un outil d'extraction de clips.



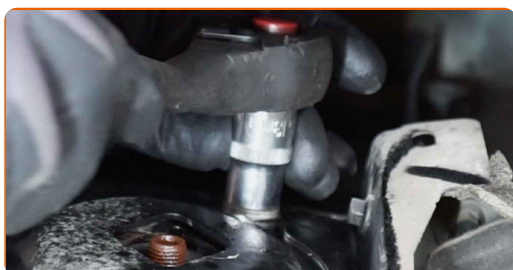
4 Poussez la grille d'avant sur le côté pour accéder aux fixations du support de jambe de suspension.



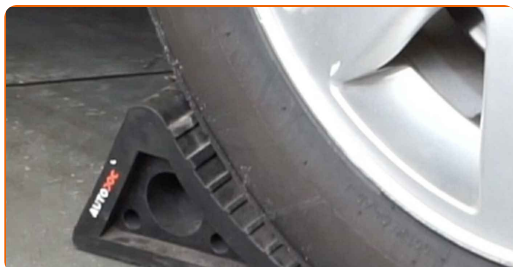
- 5** Nettoyez les fixations du support supérieur de l'amortisseur. Utilisez une brosse métallique. Servez vous de l'aérosol WD-40.



- 6** Desserrez les fixations supérieures de la jambe de suspension. Utilisez une douille n° 13. Utilisez une clé à cliquet.



- 7** Sécurisez les roues avec des cales.



- 8** Desserrez la fixation de l'arbre de transmission. Utilisez une douille n° 13. Utilisez un porte-taraud.



9 Desserrez les boulons de la roue. Servez-vous d'une douille à choc pour roue N°19. Utilisez un porte-taraud.

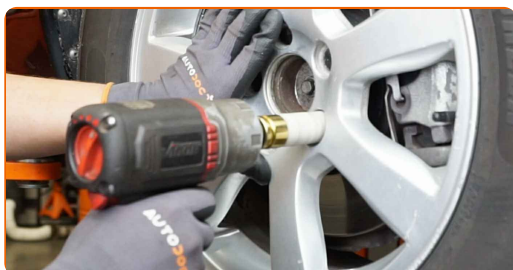


10 Soulevez la voiture.

Remplacement : jambe de suspension – VOLVO V60 (155, 157). Conseil :

- Si vous utilisez un cric, assurez-vous qu'il repose sur une surface plane sans irrégularités.
- Assurez-vous aussi de fixer la voiture avec des chandelles.

11 Dévissez les boulons de la roue.



AUTODOC recommande:

- Attention ! Tenez la roue en dévissant les boulons de fixation. VOLVO V60 (155, 157)

12 Retirez la roue.



13 Détachez la conduite de frein de l'amortisseur.



14 Débranchez le câblage du capteur ABS.



15 Nettoyez la fixation qui relie la biellette de barre stabilisatrice à la jambe de suspension. Utilisez une brosse métallique. Servez vous de l'aérosol WD-40.



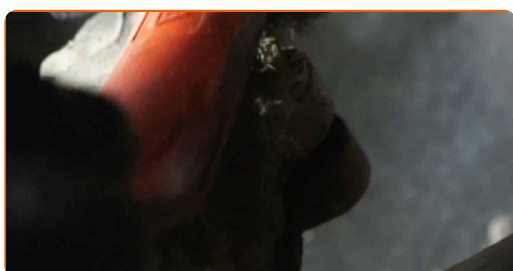
16 Dévissez la fixation reliant la biellette à l'amortisseur. Utilisez une douille n° 15. Utilisez une clé à cliquet.



17 Déconnectez la biellette de barre stabilisatrice de la jambe de suspension.



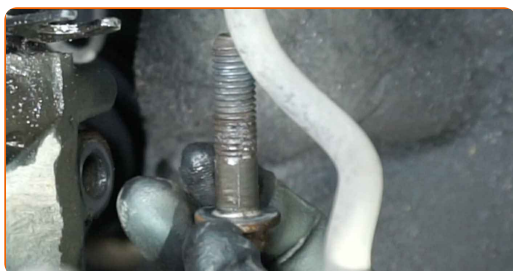
18 Nettoyez la fixation inférieure reliant la jambe de suspension à la fusée d'essieu. Utilisez une brosse métallique. Servez vous de l'aérosol WD-40.



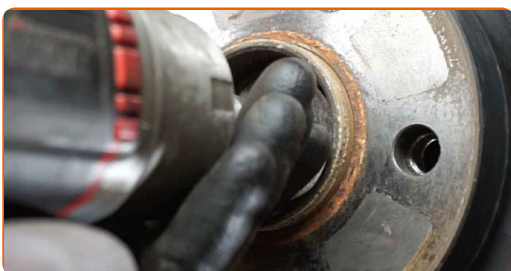
19 Dévissez la fixation inférieure assurant la connexion entre la jambe d'amortisseur et le porte-fusée. Utilisez une douille n° 15. Utilisez une clé à cliquet.



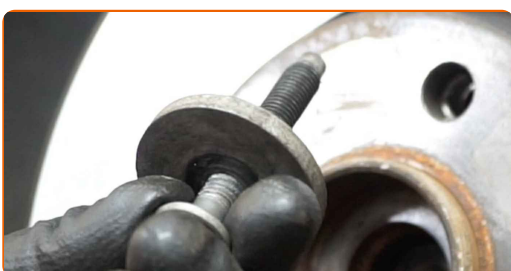
20 Retirez l'écrou de fixation.



- 21** Dévissez les fixations qui lient l'arbre de transmission au moyeu de roue. Utilisez une douille n° 13. Utilisez une clé à cliquet.



- 22** Retirez l'écrou de fixation.



- 23** Nettoyez la fixation reliant le joint à rotule au porte-fusée. Utilisez une brosse métallique. Servez vous de l'aérosol WD-40.



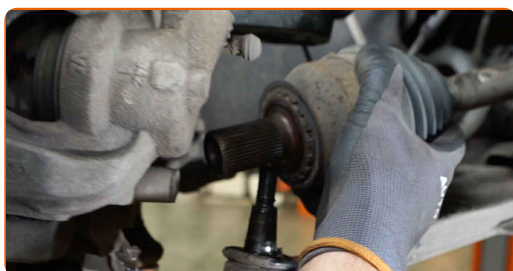
- 24** Dévissez la fixation connectant le joint à rotule à la fusée d'essieu. Utilisez une clé mixte de No.21.



- 25** Détachez le joint à rotule de la fusée d'essieu. Servez-vous d'un extracteur de rotules. Servez-vous d'un pied-de-biche.



- 26** Détachez l'arbre de transmission de la fusée d'essieu.



AUTODOC recommande:

- Assurez-vous que l'arbre de transmission est sous tension (quand le véhicule est sur un cric).

- 27** Soutenez la fusée d'essieu. Servez vous d'un cric à transmission hydraulique.

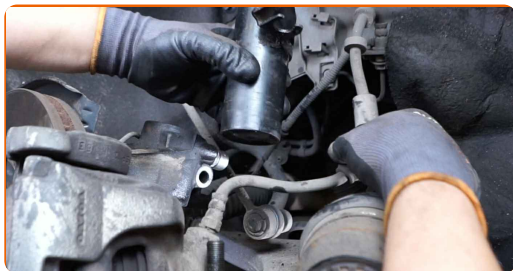


- 28** Relâchez la fixation inférieure assurant la connexion entre la jambe d'amortisseur et le porte-fusée. Servez-vous d'une douille spéciale pour retirer l'amortisseur.



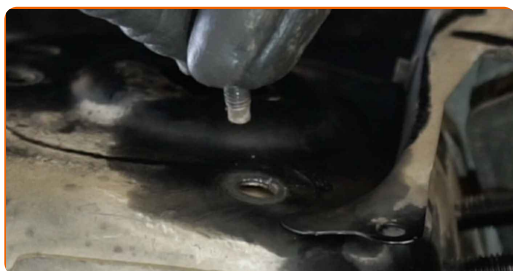
29

Détachez la fusée d'essieu de la jambe de suspension. Servez-vous d'un maillet en caoutchouc.



30

Dévissez les fixations supérieures de l'amortisseur.

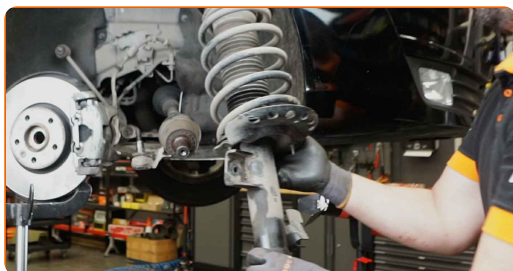


Remplacement : jambe de suspension – VOLVO V60 (155, 157). AUTODOC recommande :

- Pour éviter de vous blesser, maintenez l'amortisseur quand vous dévissez les vis de fixation.

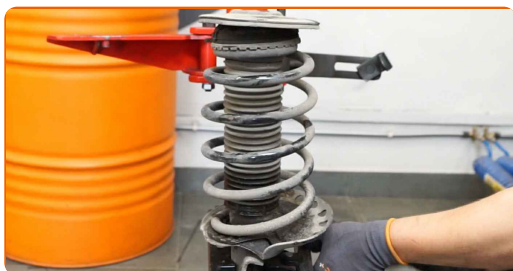
31

Retirez la jambe de suspension.



32

Installez la jambe de suspension sur le compresseur de ressort.



AUTODOC recommande:

- Notez que lorsque vous utilisez un compresseur de ressort, les spires du ressort doivent être bien serrées, en appliquant une pression sur les deux extrémités.
- Veillez à ce que le ressort soit correctement positionné dans le support.
- Assurez-vous que les ressorts hélicoïdaux s'emboîtent bien dans le support.

33

Comprimez le ressort.



34

Nettoyez la tige de piston de la jambe. Utilisez une brosse métallique. Servez vous de l'aérosol WD-40.



35

Dévissez l'écrou de la tige de piston de la jambe de suspension. Utilisez une douille pour écrou de jambe de suspension de 18 mm. Utilisez la clé HEX n° H6. Utilisez une clé à cliquet.



36 Retirez la jambe de suspension supérieure en même temps que la butée.



37 Détendez le ressort hélicoïdal.



38 Retirez le ressort.



39 Retirez le soufflet anti-poussière.



40 Retirez l'entretoise en caoutchouc du ressort.



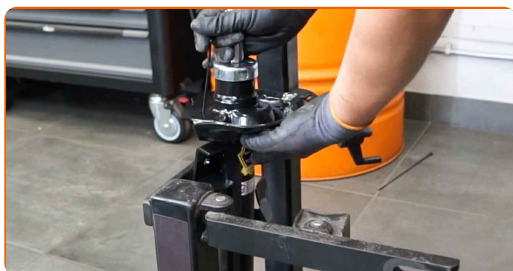
41

Retirez l'amortisseur usagé du compresseur à ressort hydraulique hélicoïdal.



42

Installez le nouvel amortisseur sur le compresseur à ressort hydraulique hélicoïdal.



Remplacement : jambe de suspension – VOLVO V60 (155, 157). Les professionnels recommandent :

- Vous devez appuyer sur l'amortisseur 3–5 fois à la main avant de l'installer.

43

Installez l'entretoise en caoutchouc du ressort.



44

Installez le ressort sur l'amortisseur.



45 Comprimez le ressort.



46 Installez le soufflet anti-poussière.



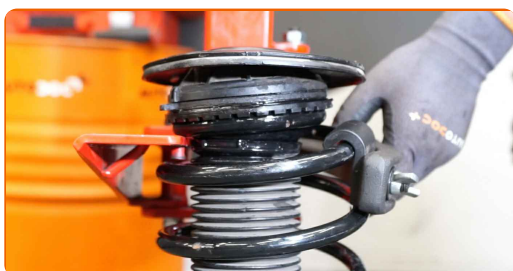
47 Installez la jambe de suspension supérieure en même temps que la butée.



48 Serrez l'écrou de la tige de piston de la jambe de suspension. Utilisez une douille pour écrou de jambe de suspension de 18 mm. Utilisez la clé HEX n° H6. Utilisez une clé dynamométrique. Serrez-le jusqu'à 50 Nm.

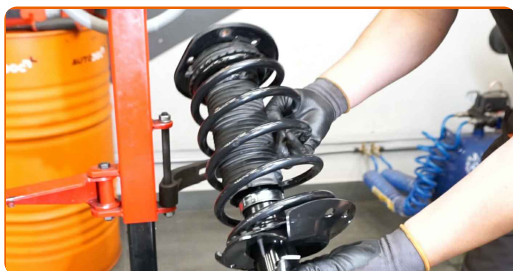


49 Relâchez le ressort.



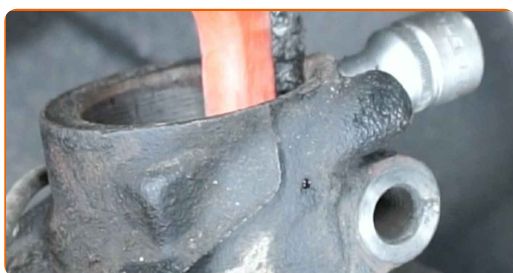
50

Retirez l'amortisseur prémonté.



51

Nettoyez les supports de montage de l'amortisseur. Utilisez une brosse métallique.



52

Nettoyez les cannelures de joint de l'arbre de transmission. Utilisez une brosse métallique.

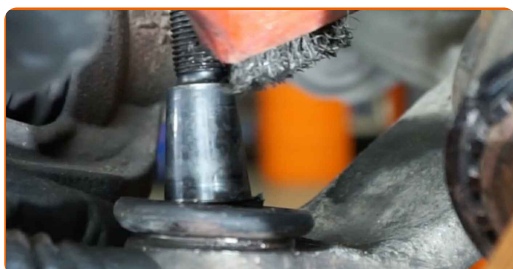


53

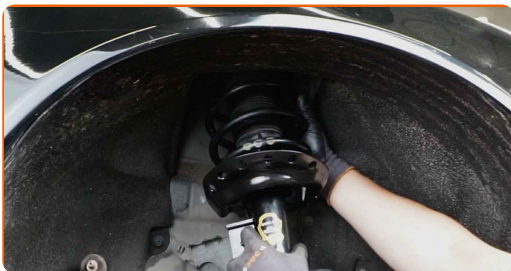
Appliquez du produit sur les cannelures de joint de l'arbre de transmission. Utilisez de la graisse au cuivre.

54

Nettoyez la fixation reliant le joint à rotule au porte-fusée. Utilisez une brosse métallique. Servez vous de l'aérosol WD-40.



55 Montez la jambe de suspension dans le passage de roue.



AUTODOC recommande:

- Assurez-vous que la jambe de suspension est installée dans la bonne position, conformément aux repères.

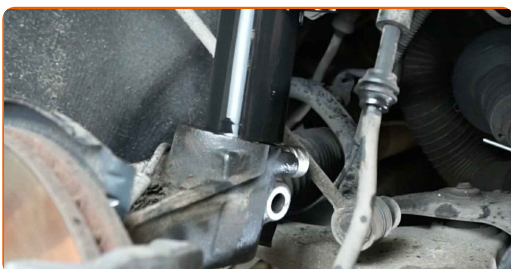
56 Fixer les fixations supérieures de l'amortisseur. Ne serrez pas trop.



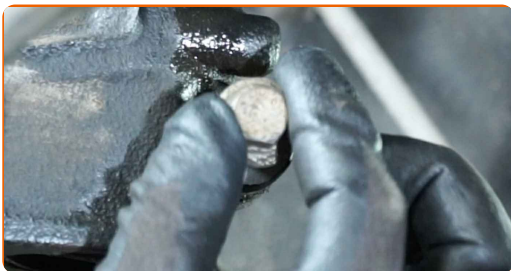
AUTODOC recommande:

- VOLVO V60 (155, 157) - Pour éviter de vous blesser, tenez la jambe de suspension tout en vissant les boulons de fixation.

57 Fixez la jambe de suspension sur la fusée d'essieu.



58 Installez l'écrou de fixation.

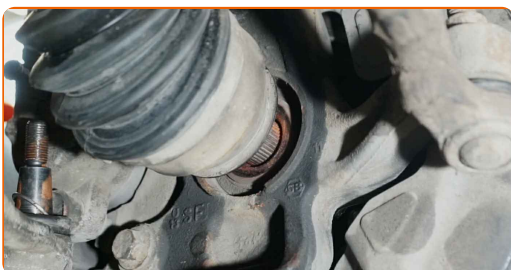


59 Retirez le support qui se trouve sous la fusée d'essieu.

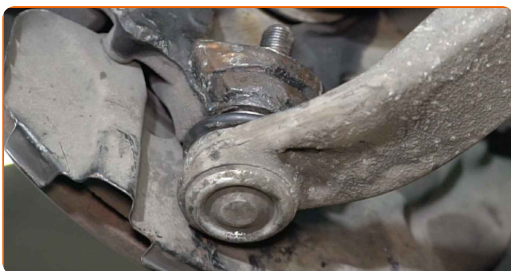
Remplacement : jambe de suspension – VOLVO V60 (155, 157). Conseil :

- Abaissez le cric à transmission hydraulique progressivement, sans à-coups, pour éviter d'endommager les montages et les mécanismes.

60 Installez l'arbre de transmission.

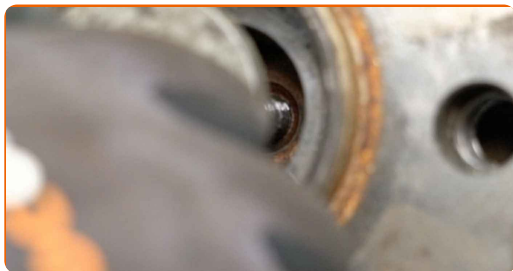


61 Connectez le joint à rotule à la fusée d'essieu. Servez-vous d'un pied-de-biche.

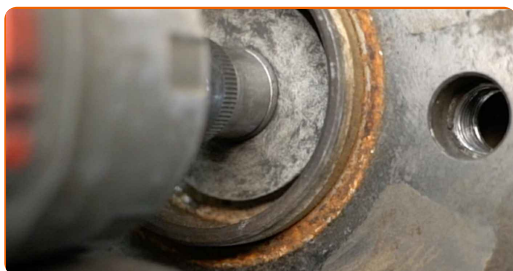


62 Vissez la fixation reliant le joint à rotule au porte-fusée.

63 Installez l'écrou de fixation.



64 Vissez la fixation du demi-arbre de transmission. Utilisez une douille n° 13. Utilisez une clé à cliquet.



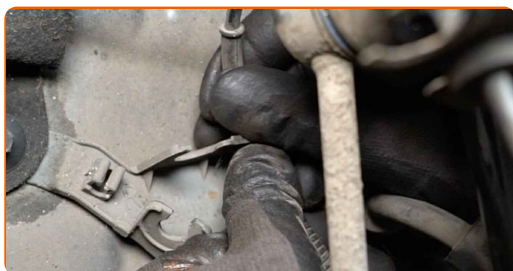
65 Reconnectez la biellette de la barre stabilisatrice à la jambe de suspension.



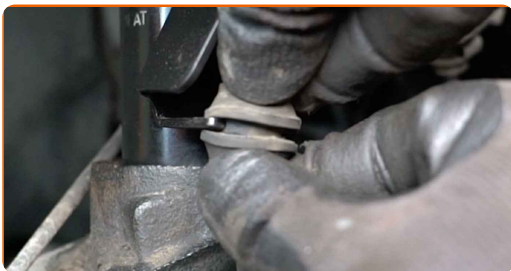
66 Vissez la fixation qui relie la biellette de barre stabilisatrice à la jambe de suspension. Utilisez une douille n° 15. Utilisez une clé à cliquet.



67 Branchez le câblage du capteur ABS.



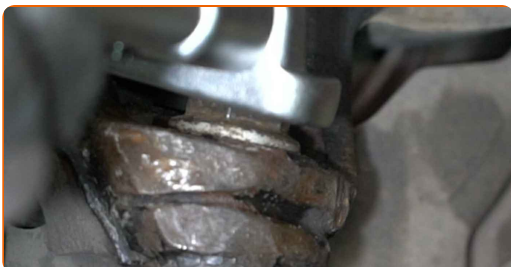
68 Fixez le flexible de frein à la jambe de suspension.



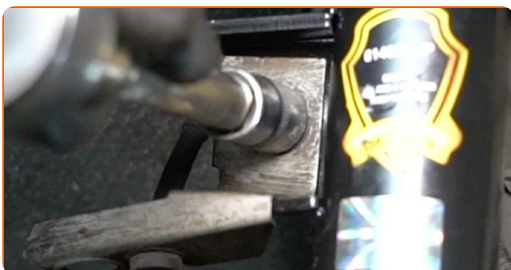
69 Serrez les fixations inférieures de la jambe de suspension. Utilisez une douille n° 15. Utilisez une clé dynamométrique. Serrez-le jusqu'à 110 Nm.



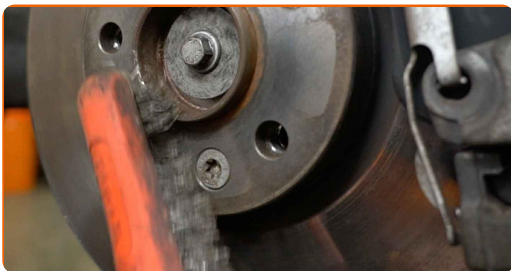
70 Serrez la fixation connectant le joint à rotule à la fusée d'essieu. Utilisez une clé mixte de No.21. Utilisez une clé dynamométrique. Serrez-le jusqu'à 110 Nm.



71 Serrez la fixation reliant la biellette à l'amortisseur. Utilisez une douille n° 15. Utilisez une clé dynamométrique. Serrez-le jusqu'à 55 Nm.

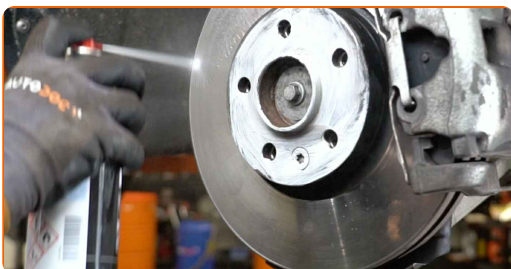


72 Nettoyez le siège de fixation de la jante. Utilisez une brosse métallique.

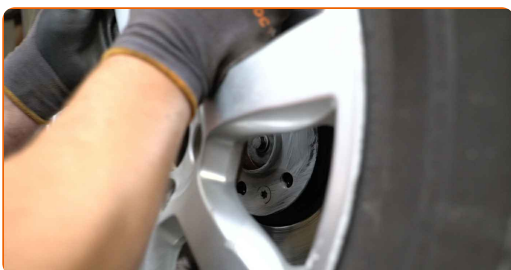


73 Appliquez du produit sur la zone de contact entre le disque de frein et la jante. Utilisez du lubrifiant céramique.

74 Nettoyez la surface du disque de frein. Servez-vous d'un nettoyant pour freins.



75 Installez la roue.

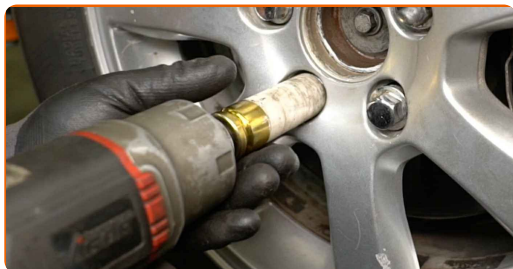


Remplacement : jambe de suspension – VOLVO V60 (155, 157). Conseil des experts d'AUTODOC :

- Pour éviter de vous blesser, maintenez la roue quand vous dévissez les vis de fixation.

76

Vissez les boulons de la roue. Servez-vous d'une douille à choc pour roue N°19. Utilisez une clé à cliquet.

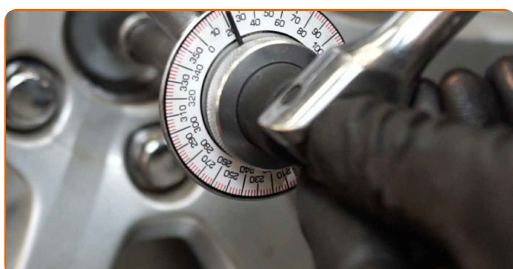


77

Abaissez la voiture.

78

Serrez la fixation de l'essieu homocinétique. Utilisez une douille n° 13. Utilisez une clé dynamométrique. Serrez-le jusqu'à 35 Nm.+90°

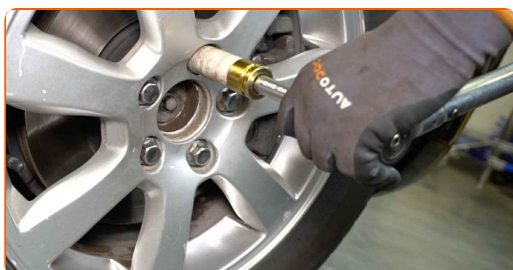


AUTODOC recommande:

- Attention ! Assurez-vous d'utiliser des fixations neuves.

79

Serrez en étoile les boulons de la roue. Servez-vous d'une douille à choc pour roue N°19. Utilisez une clé dynamométrique. Serrez-le jusqu'à 140 Nm.



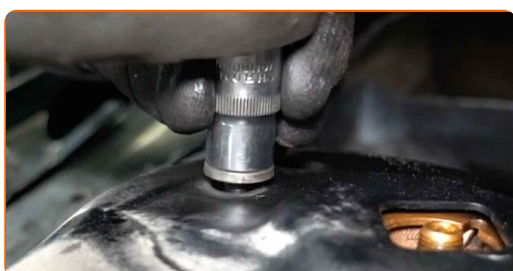
80

Retirez les crics et les cales.



81

Serrez les fixations supérieures de l'amortisseur. Utilisez une douille n° 13. Utilisez une clé dynamométrique. Serrez-le jusqu'à 24 Nm.



82

Installez la grille d'auvent et fixez-la.



83

Retirez la housse d'aile.

84

Fermez le capot.

BIEN JOUÉ ! 

VOIR PLUS DE TUTORIELS

AUTODOC – PIÈCES AUTOMOBILES EN LIGNE DE HAUTE QUALITÉ ET ABORDABLES

APPLI MOBILE AUTODOC : FAITES DE SUPER AFFAIRES DE MANIÈRE CONFORTABLE



+ AUTODOC

GET IT ON  **Google Play**

 **Download on the App Store**

Download

UNE GRANDE SÉLECTION DE PIÈCES DÉTACHÉES POUR VOTRE VOITURE

AMORTISSEUR : UNE VASTE SÉLECTION

CLAUSE DE NON-RESPONSABILITÉ:

Ce document ne contient que des recommandations générales que vous pourrez trouver utiles lors de travaux de réparation ou de remplacement. AUTODOC ne peut être tenu responsable d'aucune perte, blessure ou dommage matériel occasionnés lors de processus de réparation ou de remplacement de pièces par une utilisation ou une interprétation incorrectes des informations fournies.

AUTODOC ne peut être tenu responsable d'aucune erreur ou incertitude susceptibles de figurer dans ce guide. Les informations fournies ne le sont qu'à titre purement informatif et ne sauraient se substituer aux conseils de spécialistes.

AUTODOC ne peut être tenu responsable d'aucune utilisation incorrecte ou dangereuse d'équipements, outils et pièces automobiles. AUTODOC recommande fortement de faire preuve de prudence et d'observer les règles de sécurité lors de travaux de réparation ou de remplacement de pièces. Ayez conscience que l'utilisation de pièces automobiles de qualité inférieure ne garantit pas un niveau approprié de sécurité routière.

© Copyright 2022. Tous les contenus de ce site, notamment textes, photographies et illustrations, sont protégés par le droit d'auteur. Tous droits, y compris droits de reproduction, de publication, de modification et de traduction, réservés par AUTODOC GmbH.