



TUTORIEL VIDÉO

ⓘ Important !

Cette procédure de remplacement peut être appliquée sur le modèle:
TOYOTA LAND CRUISER PRADO (_J12_) 3.0 D-4D (KDJ120, KDJ125), TOYOTA
LAND CRUISER PRADO (_J12_) 3.0 D-4D (KDJ120_)

Les étapes peuvent différer en fonction de la conception du véhicule.

OUTILS NÉCESSAIRES :



- Brosse métallique
- Aérosol WD-40
- Nettoyant freins
- Graisse au cuivre
- Douille d'entraînement n°12
- Douille d'entraînement n°17
- Douille longue à choc pour jantes No.21
- Clé à cliquet
- Clé dynamométrique
- Tournevis À Tête Plate
- Poinçon effilé
- Porte-taraud
- Maillet en caoutchouc
- Pied-de-biche
- Cale de roue

AUTODOC recommande:

- Remplacez les disques de frein sur une TOYOTA LAND CRUISER PRADO J120 (KDJ120, KDJ125) par jeu complet pour chaque essieu, quel que soit l'état des composants. Ceci assurera un freinage équilibré.
- La procédure de remplacement est la même pour les deux disques du même axe.
- Lors du changement des disques de frein, remplacez toujours les plaquettes de frein.
- Toutes les opérations doivent être conduites avec le moteur éteint.

EFFECTUEZ LE REMPLACEMENT DANS L'ORDRE SUIVANT:

1



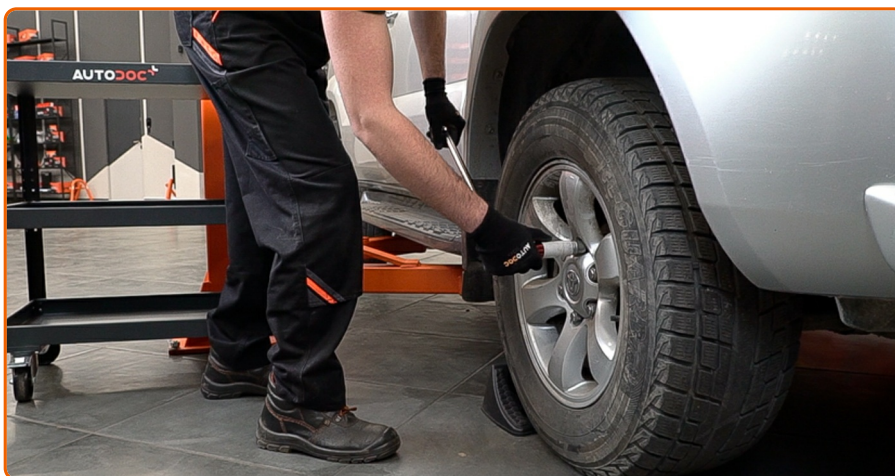
Ouvrez le capot. Dévissez le bouchon du réservoir de liquide de frein.

2



Sécurisez les roues avec des cales.

3



Desserrez les boulons de fixation de la roue. Servez-vous d'une douille à choc pour roue N°21.

4



Surélevez l'avant de la voiture et arrimez la.

5



Dévissez les boulons de la roue.

AUTODOC recommande:

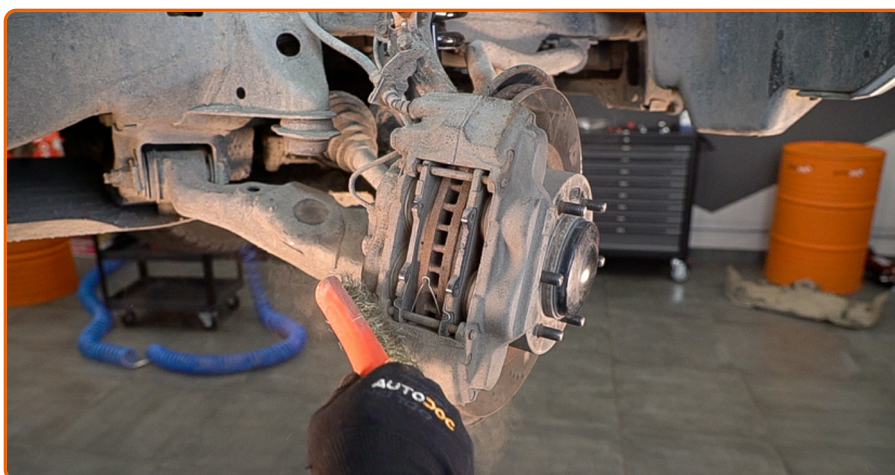
- Afin d'éviter toute blessure, soulevez la roue lors du déboulonnage.

6



Retirez la roue.

7

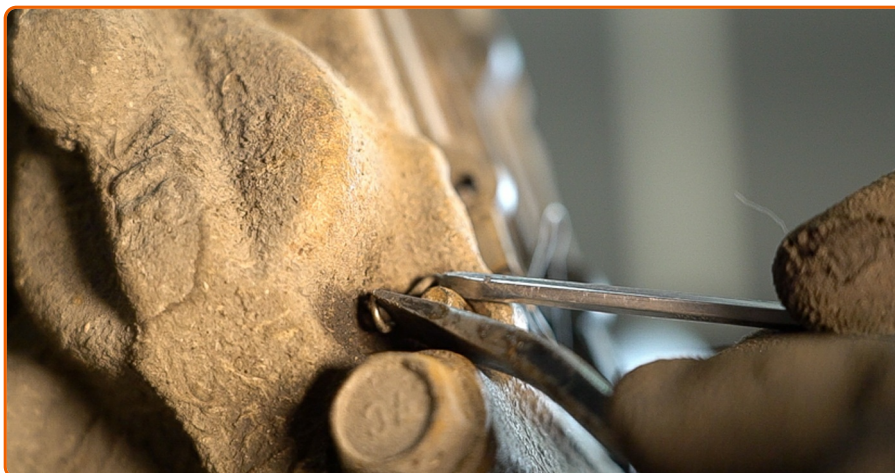


Nettoyez les fixations des plaquettes de frein. Utilisez une brosse métallique. Servez-vous d'un nettoyant pour freins.

AUTODOC recommande:

- Attendez quelques minutes après l'application.

8



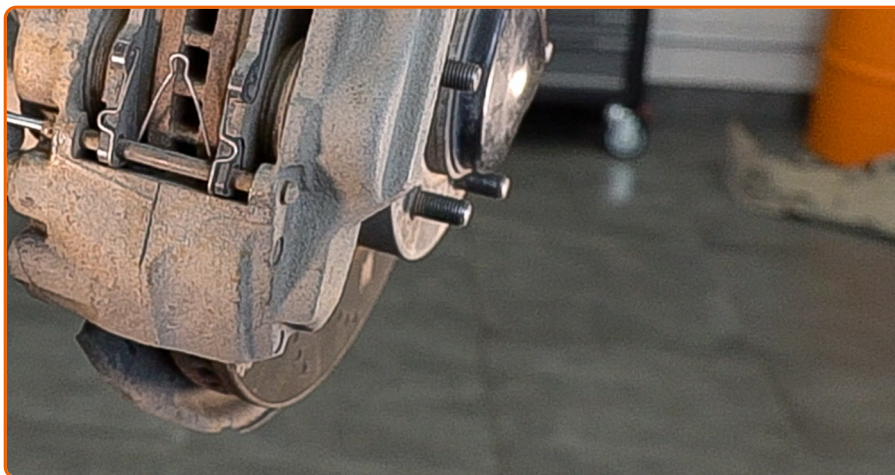
Retirez les clips de retenue des plaquettes de frein. Servez-vous d'un pied-de-biche. Utilisez un tournevis plat.

9



Retirez la fixation des plaquettes de frein. Servez-vous d'un poinçon effilé. Servez-vous d'un maillet en caoutchouc.

10



Retirez le ressort de rétention des plaquettes de frein.

11



Séparez les plaquettes de frein. Servez-vous d'un pied-de-biche.

12



Retirez les plaquettes de frein.

13



Nettoyez les fixations du support du flexible de frein. Utilisez une brosse métallique. Servez vous de l'aérosol WD-40.

14



Déconnectez le support de montage du tuyau de frein. Utilisez une douille n° 12. Utilisez une clé à cliquet.

15



Nettoyez les fixations de l'étrier de frein. Utilisez une brosse métallique. Servez vous de l'aérosol WD-40.

16



Dévissez l'attache de l'étrier de frein. Utilisez une douille n° 17. Utilisez un porte-taraud.

17



Retirez l'étrier de frein.

AUTODOC recommande:

- Attachez l'étrier à la suspension ou à la caisse à l'aide d'un fil de fer, sans débrancher le flexible de frein afin d'éviter la dépressurisation du système.
- Assurez-vous que l'étrier de frein n'est pas accroché sur le flexible de frein.
- N'appuyez pas sur la pédale de frein après le retrait de l'étrier de frein. Le piston pourrait tomber du cylindre de frein, et entraîner une fuite de liquide de frein et une dépressurisation du système.

18



Nettoyez la surface du disque de frein. Servez vous de l'aérosol WD-40.

19



Retirez le disque de frein. Servez-vous d'un maillet en caoutchouc.

20



Nettoyez le moyeu. Utilisez une brosse métallique. Traitez la surface de contact. Utilisez de la graisse au cuivre.

21



Installez le disque de frein.

22

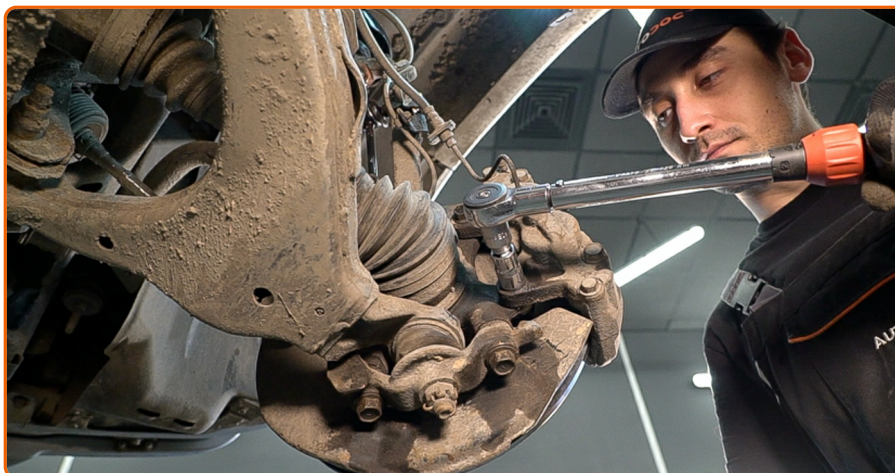


Lubrifiez le piston de l'étrier de frein. Servez-vous d'un nettoyant pour freins.

AUTODOC recommande:

- Attendez quelques minutes après l'application.

23



Installez l'étrier de frein et fixez-le. Utilisez une douille n° 17. Utilisez une clé dynamométrique. Serrez-le jusqu'à 80 Nm.

24



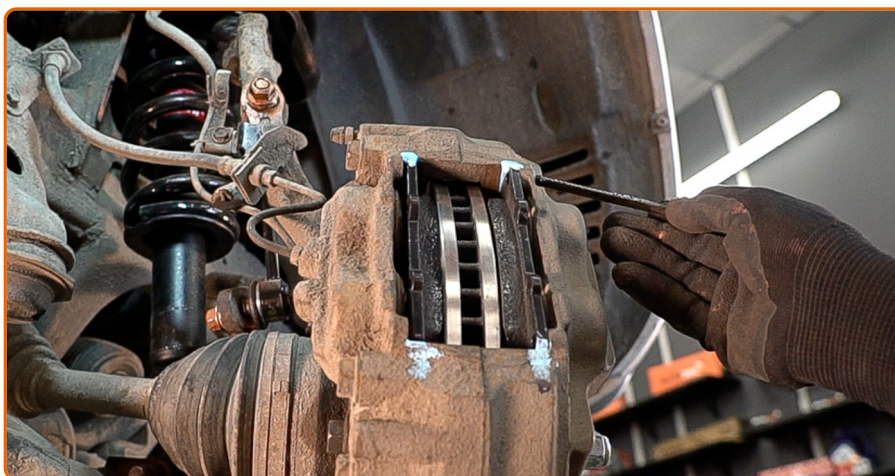
Sécurisez le support de l'attache du flexible de frein Utilisez une douille n° 12. Utilisez une clé à cliquet.

25



Installez les plaquettes de frein.

26



Installez la fixation des plaquettes de frein. Servez-vous d'un pied-de-biche. Servez-vous d'un maillet en caoutchouc.

27



Installez le ressort de rétention des plaquettes de frein.

28



Installez les clips de retenue des plaquettes de frein.

29



Appliquez du produit sur la zone de contact entre le disque de frein et la jante. Utilisez de la graisse au cuivre.

30



Nettoyez la surface du disque de frein. Servez-vous d'un nettoyant pour freins.

AUTODOC recommande:

- Attendez quelques minutes après l'application.

31



Installez la roue.

AUTODOC recommande:

- Pour éviter de vous blesser, maintenez la roue quand vous dévissez les vis de fixation.

32



Vissez les boulons de la roue. Servez-vous d'une douille à choc pour roue N°21.

33



Abaissez la voiture et serrez les boulons de roue en ordre croisé. Utilisez une clé dynamométrique. Serrez-le jusqu'à 120 Nm.

34

Retirez les crics et les cales.

AUTODOC recommande:

- Vérifiez le niveau du liquide de frein dans le vase d'expansion et ajoutez-en si nécessaire.

35



Resserez le bouchon du réservoir de liquide de frein.

AUTODOC recommande:

- Sans démarrer le moteur, pressez à plusieurs reprises sur la pédale de frein jusqu'à ce que vous sentiez une résistance.

36



Fermez le capot.

**CES INSTRUCTIONS VOUS ONT ÉTÉ
UTILES?**

OUI

NON



DEVENEZ MEMBRE DU CLUB AUTODOC!

AUTODOC — PIÈCES AUTOMOBILES EN LIGNE DE HAUTE QUALITÉ ET ABORDABLES

APPLI MOBILE AUTODOC : FAITES DE SUPER AFFAIRES DE MANIÈRE CONFORTABLE



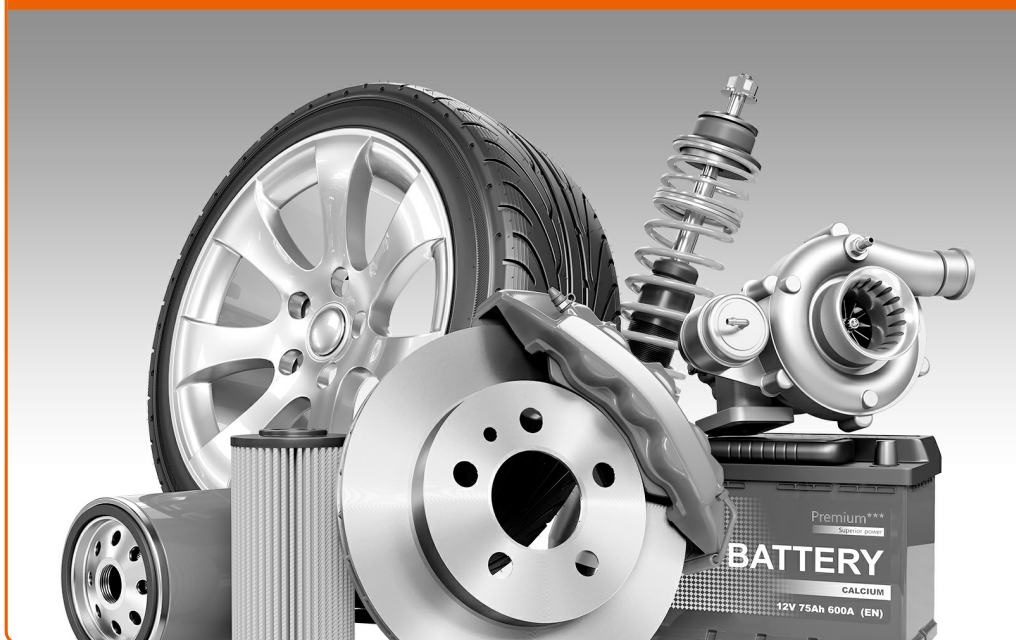
AUTODOC APP

Download

 **Google play**

 **App Store**

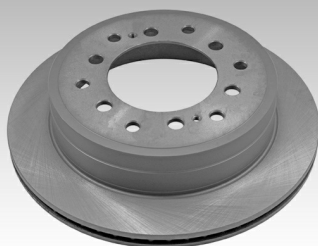
UNE GRANDE SÉLECTION DE PIÈCES DÉTACHÉES POUR VOTRE VOITURE



ACHETEZ DES PIÈCES DÉTACHÉES POUR TOYOTA



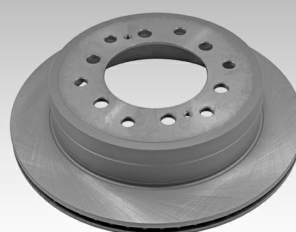
DISQUES DE FREIN: UNE VASTE SÉLECTION



ACHETEZ DES PIÈCES AUTOMOBILES POUR TOYOTA LAND
CRUISER PRADO J120 (KDJ120, KDJ125)



DISQUES DE FREIN POUR TOYOTA: ACHETEZ MAINTENANT



DISQUES DE FREIN POUR TOYOTA LAND CRUISER PRADO J120 (KDJ120, KDJ125) : LES MEILLEURS OFFRES ET PROMOTIONS



i Clause de non-responsabilité:

Ce document ne contient que des recommandations générales que vous pourrez trouver utiles lors de travaux de réparation ou de remplacement. AutoDoc ne peut être tenu responsable d'aucune perte, blessure ou dommage matériel occasionnés lors de processus de réparation ou de remplacement de pièces par une utilisation ou une interprétation incorrectes des informations fournies.

AutoDoc ne peut être tenu responsable d'aucune erreur ou incertitude susceptibles de figurer dans ce guide. Les informations fournies ne le sont qu'à titre purement informatif et ne sauraient se substituer aux conseils de spécialistes.

AutoDoc ne peut être tenu responsable d'aucune utilisation incorrecte ou dangereuse d'équipements, outils et pièces automobiles. AutoDoc recommande fortement de faire preuve de prudence et d'observer les règles de sécurité lors de travaux de réparation ou de remplacement de pièces. Ayez conscience que l'utilisation de pièces automobiles de qualité inférieure ne garantit pas un niveau approprié de sécurité routière.

© Copyright 2018. Tous les contenus de ce site, notamment textes, photographies et illustrations, sont protégés par le droit d'auteur. Tous droits, y compris droits de reproduction, de publication, de modification et de traduction, réservés par Autodoc GmbH.